



**Avelsorganisationen Avelsföreningen  
för specialhästraser (ASHR)**

**Avelsprogram  
rasspecifikt för Lipizzaner i Sverige**

**Gäller fr.o.m. 2018-11-01**

Antaget av SLF:s styrelse 2019-01-24

Antaget av ASHR:s styrelse 2019-01-24

Godkänt av Jordbruksverket 2019-05-06

Ansvarig rasförening i ASHR för Lipizzaner i Sverige är Svenska Lipizzanerföreningen (SLF)

## Innehåll

<b>1</b>	<b>ASHR:S AVELSPROGRAM, RASSPECIFIKT FÖR LIPIZZANER I SVERIGE.....</b>	<b>4</b>
1.1	ASHR:S STYRDOKUMENT .....	4
<b>2</b>	<b>DETALJERAD BESKRIVNING AV SÄRDRAG OCH VÄSENTLIGA EGENSKAPER FÖR RASEN .....</b>	<b>5</b>
2.1	RASBESKRIVNING .....	5
2.2	NAMNGIVNING .....	6
<b>3</b>	<b>AVELSARBETE.....</b>	<b>7</b>
3.1	SYFTE .....	7
3.2	AVELSMÅL .....	7
3.3	URVALSMÅL.....	7
3.4	URVAL AV AVELSDJUR .....	8
3.5	HÄSTPOPULATION.....	8
3.6	UPPFÖDARE.....	9
<b>4</b>	<b>SVENSK LIPIZZANERSTAMBOK .....</b>	<b>10</b>
4.1	DOTTERSTAMBOK .....	10
4.2	MODERSTAMBOK.....	10
4.3	INDELNING AV SVENSK LIPIZZANERSTAMBOK .....	11
4.4	STAMBOKENS BILAGA .....	12
4.5	KRITERIER FÖR INFÖRANDE I STAMBOK .....	14
<b>5</b>	<b>INDIVIDPRÖVNING .....</b>	<b>16</b>
5.1	ALLMÄNNA BESTÄMMELSER VID INDIVIDPRÖVNING .....	16
5.2	KRAV FÖR INDIVIDPRÖVNING .....	16
5.3	KRAV PÅ PROTOKOLL.....	17
5.4	IDENTITET .....	17
5.5	BEDÖMNING VID OKLAR IDENTITET .....	17
5.6	RÅDGIVANDE BEDÖMNING FÖR TREÅRIG HINGST.....	17
5.7	GODKÄNNANDEPROCEDUR HINGST .....	18
5.8	GODKÄNNANDEPROCEDUR STO .....	19
5.9	HÄRSTAMNING.....	20
5.10	EXTERIÖR.....	20
5.11	KVALITETSKLASSER.....	21
5.12	PRESTATIONER .....	21
5.13	HÄLSOTILLSTÅND .....	23
5.14	DOPINGREGLER.....	24
<b>6</b>	<b>AVELSVÄRDERING .....</b>	<b>25</b>
6.1	SYFTE MED AVELSVÄRDERING.....	26
6.2	METODER FÖR TILLDELANDE AV AVELSVÄRDE .....	26
6.3	AVELSVÄRDEKLASSER.....	26
	<b>BILAGA 1: ÖSTERRIKISKA MODERSTAMBOKENS DOKUMENT .....</b>	<b>32</b>
	<b>BILAGA 2: INDIVIDPRÖVNING HINGST, PROTOKOLL EXTERIÖR.....</b>	<b>41</b>

<b>BILAGA 3: INDIVIDPRÖVNING HINGST, PROTOKOLL RIDBARHETS PROV.....</b>	<b>42</b>
<b>BILAGA 4: INDIVIDPRÖVNING HINGST, PROTOKOLL KÖRBARHETS PROV .....</b>	<b>45</b>
<b>BILAGA 5: INDIVIDPRÖVNING HINGST, PROTOKOLL UTÖKAT RIDBARHETS PROV .....</b>	<b>48</b>
<b>BILAGA 6: INDIVIDPRÖVNING HINGST, PROTOKOLL UTÖKAT KÖRBARHETS PROV .....</b>	<b>51</b>
<b>BILAGA 7: INDIVIDPRÖVNING HINGST, PROTOKOLL HÄLSOTILLSTÅND .....</b>	<b>53</b>

## **1 ASHR:S AVELSPROGRAM, RASSPECIFIKT FÖR LIPIZZANER I SVERIGE**

ASHR:s avelsprogram består av två delar, en del med gemensamma bestämmelser och en rasspecifik del för varje ras som ASHR är avelsorganisation för. I de gemensamma bestämmelserna finns regler för hur avelsvärderingar utformas och genomförs i Sverige för ASHR:s raser. I den rasspecifika delen finns de regler som rör den enskilda rasen.

Svenska Lipizzanerföreningen (SLF) är medlem i Avelsföreningen för specialhästraser (ASHR) och har genom avtal med ASHR ansvar för lipizzanerhästens rasspecifika avelsprogram i Sverige.

### **1.1 ASHR:S STYRDOKUMENT**



ASHR:s plan och riktlinjer är uppdelade i flera dokument:

- Plan och riktlinjer: beskriver ASHR som avelsorganisation och här finns övergripande och sammanhållande information för alla dokumenten
- Bestämmelser för registrering av hästar: Här finns regler som gäller registrering och utfärdande av pass
- Avelsprogram gemensamma bestämmelser: Regler för hur avelsvärderingar utformas och genomförs i Sverige för ASHR:s raser
- Avelsprogram rasspecifika bestämmelser: De regler som rör den enskilda rasen.

## **2 DETALJERAD BESKRIVNING AV SÄRDRAG OCH VÄSENTLIGA EGENSKAPER FÖR RASEN**

### **2.1 RASBESKRIVNING**

Rasbeskrivningen är direktöversatt från den österrikiska moderstamboken, originaltexten finns i BILAGA 1: ÖSTERRIKISKA MODERSTAMBOKENS DOKUMENT.

Avseende urval, tradition och kultur, är Lipizzanern en av Europas äldsta hästraser.

De egenskaper som framavlats hos lipizzanern har gjort den lämplig för allmän användning med en beprövad och särskild fallenhet för klassisk ridkonst (högre skolan) och för körning.

a) Lipizzanern är mycket uttrycksfull med en nobel hållning, generellt är den harmoniskt byggd, kroppen mer rektangulär än kvadratisk. En idealisk storlek för en vuxen häst ska ligga mellan 153 och 158 cm. Huvudet är uttrycksfullt med stora, svarta ögon, en bred, något välvd panna, en fint mejslad underkäke, starka ganascher med tillräcklig frihet, rak eller något konvex nosrygg.

b) Som en kvarleva från sitt ursprung i barocken, har den starka och högt ansatta halsen en välvd överlinje och är högt buren.

c) Mankammen flyter över i en måttligt hög och lång manke. Bogen är stark och lång och ska hålla en vinkel mellan 50 och 65 grader mot den proportionellt långa överarmen. Bröstit ska vara djupt och brett.

d) Ryggen är bred, muskulös och kompakt, länden är stark.

e) Korset ska vara rundat, starkt och med en väl ansatt svans.

f) Hästen ska ha relativt korta, starka, torra ben med tydligt markerade senor, starka leder och hårda, korrekt formade hovar.

g) Den höga knäaktionen är typisk och viktig och bidrar till det eleganta, harmoniska och skönheten i det paradliknande steget. Skriten är energisk och livlig, med ett långt övertramp. Bakbenen bär upp hästens vikt och är därför en nödvändig förutsättning för den goda samling som en lipizzanern är avlad för.

Den traditionella skimmelfärgen är dominant. Alla färger accepteras.

Lipizzanern karaktäriseras genom sin härdighet, uthållighet, temperament, lättföddhet, vilja att lära, lydnad och gemytlighet.

## **2.2 NAMNGIVNING**

En lipizzaner bör namnges som traditionen bjuder, antingen

- 1) enligt namngivningssystemet med ursprung från det forna hovstuteriet Lipica eller
  - 2) enligt namngivningssystemet med ursprung från forna Österrike-Ungerns monarki och militära stuterier.
- enligt 1) Hingstarnas namn ska innehålla en kombination av namnet på fadern och modern (t ex Pluto Presciana), stonas namn väljs ut från de traditionella namnen ur den tillhörande stofamiljen.
  - enligt 2) Fölet, oavsett kön, ges samma namn som faderns hingstlinje, samt tillägg av ett unikt tilläggsnamn, som skiljer individerna åt.

### **3 AVELSARBETE**

#### **3.1 SYFTE**

Avelsarbetet bedrivs med syfte att bevara lipizzanerhästen till framtida generationer.

#### **3.2 AVELSMÅL**

- en ändamålsenlig bevarandeavel inom ramen för rasens idag existerande åtta hingststammar och godkända stofamiljer
- att rasens mångfald vad gäller färger och typer bevaras
- att de klassiska avelsprinciperna parade med moderna avelsmetoder ska ge renrasiga lipizzanerhästar med bibehållen rastyp och stärkta egenskaper för rid- och körbruk
- att eftersträva moderstambokens idealhöjd för lipizzanerhästar på 153 - 158 cm
- friska, härdiga hästar med ett gott lynne
- att föra dotterstambok till österrikiska moderstamboken

För att uppnå avelsmålen ska svensk lipizzaneravel arbeta för:

- att öka antalet årligen betäckta ston
- en import av värdefulla avelsdjur, såväl hingstar som ston
- att uppmuntra till att fler hästar visar upp sig på tävlingsbanorna
- att öka antalet avelsvärderade och riksstamboksförda ston
- att öka antalet avelsvärderade och godkända hingstar
- att ston visas för avelsdiplom
- att svenskt lipizzanersto ska få minst en avkomma under sin livstid
- att ston avelsvärderas och tilldelas avelsvärdeklass efter att de fått sin första avkomma

SLF ska som rasförening presentera en bred information och följa forskning och utveckling avseende avelsfrågor, samla och sammanställa information som rör rasen i avelsfrågor, bistå uppfödare, sto- och hingstägare med råd i härstamningsfrågor, vid förfrågan delge information och agera diskussionspartner i avelsfrågor, informera om ASHR:s kravnivåer och rekommendationer för hingstar och ston i avel, delansvara för och genomföra uppfödar- och domarträffar i ASHR:s regi, delta på konferenser/kurser i avelsfrågor.

#### **3.3 URVALSMÅL**

I och med att svensk lipizzaneravel är en bevarandeavel, ska lipizzanern vara och fortsätta vara den häst som beskrivs i avelsmålen. För att uppnå avelsmålen behöver det göras ett urval.

I svensk lipizzaneravel finns härstamningskrav för att upptas i Svensk Lipizzanerstambok, vilket säkerställer att lipizzanerns hingst- och stofamiljer bevaras i enlighet med moderstamboken och lipizzanerns internationella förening.

För att bedöma avelsdjuren genomförs individprovning och krävs en godkänd avelsvärdering av alla individer innan de införs i stambokens huvudavsnitt Riksstambok. I Riksstamboken finns avelsdjuren för svensk lipizzaneravel, dessa individer har tilldelats avelsvärdeklass B eller AB och de har tilldelats ett stamboksnummer.

De avelsdjur som verkar i aveln kan genomgå en avkommeprövning för att höja sin avelsvärdeklass till A eller ELIT.

Genom att använda individprövning, prövas individens kvalitéer och det går att göra en jämförelse av avelsdjuren. Avkommeprövningen syftar till att göra en bedömning av individens avtryck i aveln genom sina avkommor och det ger också möjlighet till jämförelser.

### **3.4 URVAL AV AVELSDJUR**

För att en häst ska kunna upptas i Svensk Lipizzanerstambok krävs att hästen har en väl verifierad härstamning enligt kapitel 4.5. KRITERIER FÖR INFÖRANDE I STAMBOK. De hästar som utgör svensk lipizzaneravels underlag för avelsdjur, finns i stambokens huvudavsnitt. De hästar som finns i stambokens bilaga, Bilaga I, tillhör inte underlaget för avelsdjur, men kan eventuellt komma att göra det i framtiden.

När en lipizzaner grundstambokförs (registreras) och tillhör underlaget för avelsdjur, införs hästen i stambokens huvudavsnitt Grundstambok om den är berättigad härstammingsmässigt.

Avelsdjuren i svensk lipizzaneravel finns i stambokens huvudavsnitt Riksstambok. För att nå till Riksstamboken, ska lipizzanern genomgå en godkänd individprövning enligt kapitel 5 INDIVIDPRÖVNING. Uppfylls kraven flyttas lipizzanern till Riksstambok och tilldelas i samband med detta ett stamboksnummer enligt kapitel 4.3 INDELNING AV SVENSK LIPIZZANERSTAMBOK. Avelsdjuret tilldelas även en avelsvärdebokstav enligt kapitel 6.3 AVELSVÄRDEKLASS. Avelsdjuret kan på egna meriter nå avelsvärdeklass G, B eller AB.

För att utvärdera avelsdjurets avtryck i aveln kan avkommeprövning utföras enligt kapitel 6.3 AVELSVÄRDEKLASS. Avelsdjuret kan på avkommornas meriter höjas till de högre avelsvärdeklasserna A eller ELIT.

För hingst är det ett krav med godkänd avelsvärdering och minst avelsvärdeklass G för att avkommorna ska kunna grundstambokföras i Svensk Lipizzanerstamboks huvudavsnitt. För sto finns kravet att de avelsvärderas för att tilldelas avelsvärdeklass, när de har producerat en lipizzaneravkomma som är berättigad att grundstambokföras i Svensk Lipizzanerstamboks huvudavsnitt. Det finns inget krav för sto att individen ska vara avelsvärderad för att avkomman ska kunna grundstambokföras i Svensk Lipizzanerstamboks huvudavsnitt. Det är dock ett mål för svensk lipizzaneravel att alla ston avelsvärderas för att de ska finnas i stambokens huvudavsnitt Riksstambok och därmed synas som avelsdjur i svensk lipizzaneravel.

### **3.5 HÄSTPOPULATION**

För närvarande (2019) finns åtta (8) stycken nu levande hingstar godkända för avel. Utöver hingst som är godkänd i Sverige, kan även hingst från annat land som uppfyller individprovskraven användas i aveln på transport- respektive fryst sperma. 2019 finns 110 stycken ston som är 5 år eller äldre upptagna som avelsdjur. Dessa hingstar och ston utgör tillsammans med upptagna djur i EU:s moderstamböcker och godkända dotterstamböcker avelsmaterialet för Svensk Lipizzanerstambok. Ett utbyte av avelsdjur sker mellan oss och de godkända lipizzanerstamböckernas länder, vilket innebär att vårt lands avelsbas ska betraktas som större än nationell.



Mellan åren 2012 - 2018 betäcktes totalt 85 ston.

Fram till år 2019 har cirka 1155 hästar stambokförts (registrerats) i Svensk Lipizzanerstambok.

Lipizzaneravlande länder bedriver ett samarbete genom den internationella föreningen Lipizzan International Federation (LIF). De medlemsländer som har sin stambok godkänd av LIF har en kvalitetsstämpel på sin stambok och som underlättar utbyte av avelsmaterial mellan länderna. Eftersom lipizzanern är en liten ras i världen, så behövs utbytet internationellt. I den svenska hästpopulationen kan man även inräkna att den Svenska Lipizzanerstamboken kan ha ett utbyte med andra stamböcker som har sin stambok godkänd av LIF. I de svenska reglerna för individprovning kan en häst ta med sig avelsvärderingsmeriter från annat land, men de ska alltid visas för svensk avelsvärderingsnämnd för att kunna avelsvärderas och tilldelas avelsvärdeklass.

### **3.6 UPPFÖDARE**

Uppfödare som är medlem i SLF, bedriver en seriös avel och har möjlighet att påverka inriktningen och utvecklingen av avelsprogrammet i Sverige, genom att delta i sammankomster eller forum som SLF anordnar för att fånga upp intentioner hos uppfödare. Den enskilda uppfödaren bör vara insatt i avelsmålen och välja avelsmaterial som bevarar och utvecklar lipizzanern enligt moderstambokens krav.

Uppfödaren är ambassadör för Svensk Lipizzaneravel och håller en professionell ton gentemot andra under såväl offentliga sammankomster som kommunikation på öppna forum.

Förändringar i avelsprogrammet, kommuniceras till uppfödare (SLF:s medlemmar) genom nyhetsbrev, och av SLF arrangerade höstmöten.

Uppfödare kan komma till att listas offentligt av SLF, med syfte att visa vilka uppfödare svensk lipizzaneravel har, ge uppfödarna chans att presentera sin verksamhet och att ge potentiella köpare kontaktvägar till uppfödare. Samtycke för offentlig listning av uppfödare inhämtas i enlighet med GDPR (General Data Protection Regulation).

#### Uteslutning av uppfödare

Uppfödare som inte följer uppsatta regler för uppfödare och för avelsprogrammet, kan bli utesluten som uppfödare vad gäller utveckling och påverkan av avelsprogrammet.

Om SLF:s styrelse tar emot klagomål som avser deras uppfödare, ska detta behandlas i styrelsen och utdelas en varning om så anses påkallat. Om uppfödaren finns i SLF:s styrelse, ska denne inte delta i beslut eftersom denne är jävig enligt Förvaltningslagen.

Första disciplinära åtgärd är en varning från SLF:s styrelse. Om inte varningen efterlevs, remitterar SLF:s styrelse ärendet till ASHR:s besvärnsnämnd för utlåtande. SLF:s styrelse fattar därefter ett beslut.

Första gång 1 års uteslutning, andra gång permanent uteslutning. Uppfödaren kan ansöka om nytt medlemskap vid senare tillfälle.

## 4 SVENSK LIPIZZANERSTAMBOK

### 4.1 DOTTERSTAMBOK

Svensk Lipizzanerstambok har erkänts som dotterstambok till österrikiska moderstamboken.

ASHR för Svensk Lipizzanerstambok enligt avtal med Svenska Lipizzanerföreningen.

Om moderstamboken förändrar principer anpassar sig dotterstamboken Svensk Lipizzanerstambok till de nya principerna och införlivar dessa i sitt avelsprogram.

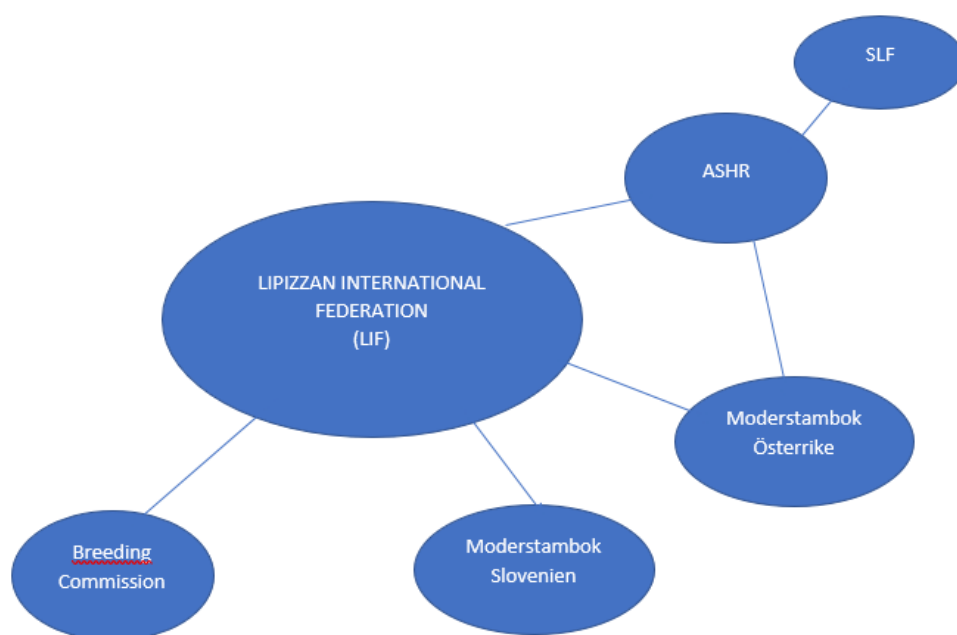
Då avelsutbyten ofta sker mellan lipizzaneravlande länder kan hingsten eller stoet komma att ingå i det nya landets nationella stambok och där tilldelas ett annat stamboksnummer än det ursprungliga. För registrering av hästar och stons härstamningar krävs därför en särskild kunskap om olika länders stamböcker och unika sätt att numrera hästarna. För att inte förväxling ska ske med hästar som byter stamboksnummer mellan länder är det extra viktigt att vid registrering i databasen nogsamt notera både plats och år för den registrerade hästens födelse intill hästens namn och nummer samt på samtliga föräldradjur i hästens härstamning.

ASHR har kontakt med moderstamboken för att kunna fånga upp om och när moderstamboken gör förändringar i sina principer.

### 4.2 MODERSTAMBOK

#### Österrikes moderstambok

Enligt beslutet 92/353/EEG är Federal Stud Piber, A - 8580 Köflach (Österrike) erkänd avelsorganisation och godkänd av den behöriga myndigheten i medlemsstaten att hålla originalstambok över lipizzanerrasens ursprung, en så kallad moderstambok.



Österrikes moderstamboks dokument finns bifogat i kapitel BILAGA 1: ÖSTERRIKISKA MODERSTAMBOKENS DOKUMENT.

### **Den internationella Lipizzanerföreningen (LIF)**

Den internationella föreningen Lipizzan International Federation (LIF) med bas i Bryssel, Belgien, är paraplyorganisation för lipizzanerhästen inom och utom EU. Inom LIF finns en styrelse och en avelskommitté, som verkar internationellt för lipizzanerrasens bevarande.

ASHR är fullvärdig medlem i LIF, medlemskapet gick över från SLF till ASHR vid årsskiftet 2018 - 2019. SLF har varit medlem i LIF sedan föreningen bildades 1986 och 1997 upptogs den Svenska Lipizzanerstamboken av LIF som internationellt godkänd. För att ha kontroll över den befintliga avelsbasen och för ett utbyte av rätt avelsmaterial är det fortsatt mycket värdefullt för SLF/ASHR att vara medlemmar i LIF. Ytterst följer dock ASHR de kriterier, direktiv och krav som är uppsatta inom ramen för den österrikiska moderstamboken.

De olika moderstamböckerna för lipizzaner godkänner varandras avelsmaterial om de har sin moderstambok godkänd av LIF och det ger att hästar kan gå mellan moderstamböckerna och placeras i motsvarande klass i stamboken i det andra landet. Det är förutsättning att moderstamböckerna godkänner varandras hästar, för att det ska räknas som en ras trots att det finns flera moderstamböcker. Som medlem i LIF följer ländernas stamböcker den internationella föreningens intentioner om bevarande av rasen. Alla EU-länder har ännu inte godkända stamböcker och därför är det extra viktigt att endast ha ett avelsutbyte med de länder som har dotterstamböcker som är accepterade av moderstamböckerna.

Avelskommittén i LIF är behjälpliga och vägledande i avels- och härstamningsfrågor för alla medlemsländer, då det inom LIF finns ett utbyte mellan de olika ländernas stamböcker. Den österrikiska moderstamboken konsulterar LIF:s avelskommitté vid tveksam härstamning. För att utöka avelsbasen bedriver LIF:s avelskommitté egna utredningar mellan olika länders stamböcker för att fler länder ska kunna anslutas till moderstamböckerna. I de fall där detta inte är möjligt kan i några fall eventuellt ändå enskilda hästar från dessa länder godkännas. Då lipizzanern betraktas som en ras med en mycket smal avelsbas är varje enskild individ som kan godkännas värdefull för rasen i stort och det avelsutbyte som sker mellan länderna är särskilt viktigt.

## **4.3 INDELNING AV SVENSK LIPIZZANERSTAMBOOK**

Svensk Lipizzanerstambok är indelad i huvudavsnitt med bilagor. Huvudavsnittet är uppdelat i två klasser som benämns Grundstambok och Riksstambok.

Riksstambok och Grundstambok inklusive bilaga I utgör svensk stambok för lipizzanerhästar enligt moderstamboken och är en sluten stambok. Varje renrasig lipizzaner ska enligt moderstamboken vara införd i stambok.

Bilaga II är en öppen stambok för lipizzanerhästar som inte uppfyller moderstambokens härstamningskrav. Moderstamboken och den internationella föreningen Lipizzan International Federation (LIF) har godkänt att vi i Sverige för detta sidoregister, kravet är att det är åtskilt från det renrasiga huvudavsnittet av stamboken.

### **4.3.1 Stambokens huvudavsnitt**

För att häst ska uppfylla kraven för införande i Svensk Lipizzanerstambok huvudavsnitt ska anfäder vara avelsvärderade.

- för ston avelsvärderad far, morfar och mormors far.
- för hingstar avelsvärderad far, morfar, mormors far och mormors morfar.

Avelsvärderad innebär att svensk hingst tilldelats avelsvärdeklass B och som minst avelsvärdeklass G innan avlandet. Hingst med avelsvärdeklass G tilldelas inte stamboksnummer, då visningen räknas som en påbörjad individprovning och är en tidsbegränsad avelsvärdeklass. Hingst från annat land ska ha minst motsvarande avelsvärdeklass B och vara individprovad enligt det landets avelsvärdeklassificering innan avlandet.

### **4.3.2 Svensk Lipizzanerstambok**

#### *Riksstambok:*

omfattar hingstar och ston som uppfyller moderstambokens krav på rasrenhet samt är avelsvärderade enligt ASHR:s avelsprogram. Dessa hästar tilldelas ett stamboksnummer för hingstar 1-, för ston 101-. Häst kvalificerad för införande i Riksstambok är sto eller hingst införd i Grundstambok och som erhållit minst avelsvärdeklass B vid avelsvärdering.

#### *Grundstambok:*

omfattar hästar som uppfyller moderstambokens krav på rasrenhet och som uppfyller kraven för att få individprövas, till exempel föl, unghästar och valacker. Här kan även finnas hästar som inte har uppnått godkänd poäng vid individprovning.

## **4.4 STAMBOKENS BILAGA**

### **4.4.1 Bilaga I**

Bilaga I innehåller hästar som uppfyller moderstambokens krav på rasrenhet men som inte uppfyller kraven för stambokens huvudavsnitt Riksstambok eller Grundstambok. Hästar i stambokens bilaga I kan i framtiden bli aktuella för huvudavsnitten men uppfyller för dagen inte kraven för individprovning, då de är avkommor till hästar som på hingstsidan (far, morfar eller mormorsfar) inte varit avelsgodkända enligt rasspecifika krav under betäckningsåret. Då bevarandeavel bedrivs för lipizzanerhästen ska varje individ upptas och klassificeras i en stambok enligt moderstamboken.

### **4.4.2 Bilaga II**

Bilaga II innehåller de hästar som inte uppfyller härstamningskraven i alla led enligt moderstamboken. Hos hästar som införs i Bilaga II kan avsaknad av godkänd stofamilj, okänd härstamning eller främmande blod accepteras längre bak i härstamningen enligt nedan angivna regler.

Förutom nämnda undantag, har hästar i Bilaga II härstamningsmässigt godkända lipizzanerhästar i samtliga övriga led, enligt samma regler som för moderstambokens beskrivning över renrasiga lipizzanerhästar.

Svensk Lipizzanerstambok är erkänd av moderstamboken och LIF att föra sidoregister för hästar i Bilaga II "Part bred lipizzaner", så länge som hästarna hålls åtskilda från stambokens huvudavsnitt. Då moderstamboken är sluten betraktas hästar införda i Bilaga II inte som renrasiga lipizzanerhästar.

*För sto, på faderssidan*

ska sto ha minst 31/32-delars renrasig lipizzanerbärstamning i sjätte led på faderssidan

(= rasren farfar, farmors far, farmors morfar, farmors mormors far). Främmande blod kan godtas hos farmors mormors mor, som dock ska vara fallen efter renrasig lipizzaneringst.

*För sto, på modersidan*

ska sto ha minst 14/16-delars renrasig lipizzanerbärstamning i femte led på modersidan

(= rasren morfar och mormors far). Främmande blod kan godtas hos mormors mor som dock ska vara fallen efter avelsvärderad lipizzaneringst.

*För hingst, på faderssidan*

ska hingst ha minst 31/32-delars renrasig lipizzanerbärstamning i sjätte led på faderssidan

(= rasren farfar, farmors far, farmors morfar, farmors mormors far). Främmande blod kan godtas hos farmors mormors mor som dock ska vara fallen efter avelsvärderad lipizzaneringst.

*För hingst, på modersidan*

ska hingst ha minst 15/16-delars renrasig lipizzanerbärstamning på modersidan (= rasren morfar, mormors far, mormors morfar). Främmande blod kan godtas hos mormors mormor som dock ska vara fallen efter avelsvärderad lipizzaneringst.

Hästar med flera stamboksnummer och tilläggsnamn från olika länders stamböcker ska alltid skrivas in i Bilaga II på ett sådant sätt att man säkerhet kan återfinna hästens ursprung. I stamtavlan, ska alltid födelseplats och födelseår anges på hästen själv och för samtliga anfäder, så långt det är möjligt.

Historik

Till och med år 2018 har hästar som nu återfinns i Bilaga II befunnit sig inom stambokens huvudavsnitt i en klass skild från Grundstambok och Riksstambok i huvudavsnittet. Ston i bilaga II har fram till dess varit möjliga att avelsvärdera och finns därför med i den tidigare stamboken med avelsvärdeklass och stamboksnummer. Dessa ston är tilldelade stamboksnummer 701 - 734.

Fram till och med år 2015 infördes hästar med annat blod än lipizzaner på ena föräldern i Bilaga II. De är sedan 2016 registrerade i registerförande förening.

Från och med 2018-11-01 införs inga nya hästar i Bilaga II.

## **4.5 KRITERIER FÖR INFÖRANDE I STAMBOK**

### ***Gemensamma bestämmelser inom ASHR***

Häst ska föras in i stambok under det identifieringsnummer som det tilldelats enligt Hästpassförordningen, vilket ska garantera unik och kontinuerlig identifiering av det djuret, och, utom när de två berörda avelsorganisationerna har kommit överens om ett undantag, under samma namn med angivande av födelselandet landskod, i enlighet med internationella överenskommelser för den berörda rasen.

### ***Rasspecifika bestämmelser***

Lipizzaner införs i Svensk Lipizzanerstambok i det avsnitt som den härstammingsmässigt är berättigad till. Svensk Lipizzanerstambok följer moderstambokens direktiv när det gäller härstammningskrav och klassificering i stamboken. Lipizzaner som importeras till Sverige, vilken är införd i annat lands moderstambok eller dotterstambok för lipizzaner införs i Svensk Lipizzanerstambok med motsvarande klassificering som det land den kommer ifrån, under förutsättning att stamboken erkänns av den österrikiska moderstamboken.

ASHR är ansvarig för att hästen klassificeras riktigt i Svensk Lipizzanerstambok. Om det uppkommer tveksamhet om annan moderstamboks respektive dotterstamboks klassificering, kontaktar registrator/registratorsbiträde österrikiska moderstamboken för direktiv. Vid tveksamhet om klassificering i annan moderstambok eller dotterstambok är det den österrikiska moderstamboken som sköter kontakten med den andra moderstamboken respektive dotterstambok. I avvaktan på svar från österrikiska moderstamboken placeras registrator/registratorsbiträde häst i den del av Svensk Lipizzanerstambok, som hästen minst är berättigad till. När svar inkommer placeras hästen enligt österrikiska moderstambokens anvisning.

### **4.5.1 Kriterier för införande i Svensk Lipizzanerstamboks huvudavsnitt**

Svensk Lipizzanerstambok är en sluten stambok.

En häst som själv, eller dess anfäder, är införda i en, av moderstamboken erkänd moder- eller dotterstambok, uppfyller kravet för att föras in i Svensk Lipizzanerstambok.

Enligt rasens tradition kan hingstar endast tillskrivas en hingstlinje om deras anor kan spåras tillbaka i rakt nedstigande led utan avbrott till hingstlinjens erkända ursprung.

Enligt rasens tradition kan ston endast tillskrivas en stofamilj om deras anor kan spåras tillbaka i rakt nedstigande led utan avbrott till stofamiljens erkända ursprung.

Undantag kan endast beslutas av moderstamboken.

Hästar med flera stamboksnummer och tilläggsnamn från olika länders stamböcker ska alltid skrivas in i Svensk Lipizzanerstambok på ett sådant sätt att man säkerhet kan återfinna hästens ursprung.

I stamtavlan, som ska upprättas i minst fem led, ska alltid födelseplats och födelseår anges på hästen själv och för samtliga anfäder, så långt det är möjligt.

Erkända hingstlinjer och stofamiljer anges i bilaga I av moderstamboken.

Förutom de hingstlinjer och stofamiljer som anges i moderstamboken kan nya hingstlinjer eller stofamiljer inte längre identifieras.

## **5 INDIVIDPRÖVNING**

### ***Gemensamma bestämmelser inom ASHR***

ASHR är skyldig att lämna följande uppgifter på begäran av Jordbruksverket (avser dokument efter individprovning och avelsvärdering):

- a. Journaler med alla data från individprovningar och avelsvärderingar avseende avelsdjur från anläggningar i Sverige
- b. Uppgifter om de metoder som används för registrering av egenskaper
- c. Uppgifter om den modell för individprovning som används för analys av resultaten av individprovningen
- d. Uppgifter om de statistiska metoder som används för analys av resultaten av individprovningen för varje utvärderad egenskap

### **5.1 ALLMÄNNA BESTÄMMELSER VID INDIVIDPRÖVNING**

#### ***Gemensamma bestämmelser inom ASHR***

Individprovning är underlag för att fatta ett avelsvärderingsbeslut och tilldela stoet/hingsten avelsvärdeklass. Individprovning omfattar härstamning, exteriör, hälsotillstånd och i förekommande fall prestationer.

Häst, tre år och äldre, som är införd i stambokens huvudavsnitt i en av ASHR:s rasers stambok, får genomföra individprovning, om inte annat regleras i rasspecifikt avelsprogram.

Föl, unghästar och valacker visas för att meritera sina föräldradjur vid avkommebedömning. De individprövas inte för utdelning av avelsvärdeklass. De kan däremot kvalitetsklassificeras.

Hästen ska vara anmäld för individprovning enligt arrangörens anvisningar.

Om individprovning måste avbrytas med hänsyn till djurskyddsskäl, är hästen välkommen att göra en ny individprovning vid nästkommande ordinarie avelsvärdering, godkänd av ASHR och enligt Avelsprogram för respektive ras.

Om individprovning måste avbrytas för att visare/ryttare/kusk skadas/faller av/insjuknar, avgör domare om hästen kan fortsätta visas eller visas senare under pågående ordinarie avelsvärdering med samma visare/ryttare/kusk eller annan person.

### **5.2 KRAV FÖR INDIVIDPRÖVNING**

#### ***Gemensamma bestämmelser inom ASHR***

Hingst ska hanteras av person över 16 år och godkänd hjälm ska bäras av den som hanterar hingsten under hela avelsvärderingen när hingsten är utanför boxen. Hingst ska visas exteriört i träns med brett (rakt, 2- eller 3-delat) med kedjegrimskraft eller delade tyglar om minst 2,5 meter.

Sto och valack, 1 år och äldre ska visas exteriört i träns. Föl får visas i grimma. Visaren av häst ska bära godkänd hjälm.



### ***Rasspecifika bestämmelser***

Häst ska vara införd i Svensk Lipizzanerstambok Riksstambok eller Grundstambok för att kunna avelsvärderas.

Individprovning för hingst kan påbörjas tidigast när hingsten är fyra år men hingst kan visas exteriört för rådgivande bedömning som treåring.

Sto i Svensk Lipizzanerstamboks bilaga I och II äger rätt att delta i sommarpremieringar arrangerade av SH för en exteriör bedömning med protokoll, men kan inte avelsvärderas, rangeras, klassindelas eller tilldelas avelsdiplom eller avelsvärdeklass. De kan även delta i övriga utställningar och avelsvärderingsgrundande arrangemang på samma sätt.

## **5.3 KRAV PÅ PROTOKOLL**

### ***Gemensamma bestämmelser inom ASHR***

Ett protokoll över genomförd individprovning, ska upprättas för varje häst. Särskilt utmärkande egenskaper, både positiva och negativa, ska anges i protokollet. Protokollet ska undertecknas av avelsnämndens ledamot/ledamöter, samt innehålla dennes/deras namn i klartext. Aktuella protokoll för respektive ras finns publicerade på [www.ashr.se](http://www.ashr.se).

Protokollet bildar underlag till avelsvärderingsbeslut för hingst/sto.

## **5.4 IDENTITET**

### ***Gemensamma bestämmelser inom ASHR***

Vid individbedömningen ska hästens identitet kontrolleras mot hästpass eller betäckningsintyg (betäckningsrapport) för föl. Om tveksamhet föreligger om en hästs identitet ska nämnden begära DNA-undersökning eller annan metod, även om sådan tidigare utförts.

## **5.5 BEDÖMNING VID OKLAR IDENTITET**

### ***Gemensamma bestämmelser inom ASHR***

Om det på premieringsplatsen uppstår oklarheter om en hästs identitet och härstamning, bör hästen ändå bedömas, mätas och tillåtas avlägga eventuellt prestationsprov. Resultatet från bedömningen får dock inte officiell status förrän oklarheterna är skingrade.

## **5.6 RÅDGIVANDE BEDÖMNING FÖR TREÅRIG HINGST**

En rådgivande bedömning innebär att hingsten visas exteriört för ASHR:s avelsvärderingsnämnd enligt samma krav som för lipizzaneringstingst fyra år och med samma bedömningsprotokoll. Treårig hingst som visas för rådgivande bedömning kan varken godkännas för avel eller tilldelas avelsvärdeklass. Syftet med rådgivande bedömning är att hingstägaren ska få vägledning om hingsten kan vara intressant att visa för individprovning längre fram och därmed aktuell att behålla som hingst.

## **5.7 GODKÄNNANDEPROCEDUR HINGST**

Hingst kan individprövas genom något av följande förfarande:

1. Individprovning av hingst som är minst fyra år
2. Individprovning av hingst med tävlingsmeritering
3. Individprovning av hingst, som är avelsvärderad och har tilldelats minst motsvarande avelsvärdeklass B i annat land, innan import till Sverige
4. Individprovning av hingst, som är avelsvärderad och har tilldelats minst motsvarande avelsvärdeklass B i annat land, som används genom transportsemin eller fryst semin i Sverige.

### **5.7.1 Individprovning av hingst som är minst fyra år**

- Hingst ska uppfylla härstamningskravet enligt kapitel 4.5.1 Kriterier för införande i Svensk Lipizzanerstamboks huvudavsnitt
- Hingst ska visas för ASHR:s avelsvärderingsnämnd exteriört enligt kapitel 5.10 EXTERIÖR
- Hingst ska genomföra prestationsprov enligt kapitel 5.12 PRESTATIONER tidigast våren när hingsten fyller fem år
- Hingst ska genomgå hälsoundersökning enligt kapitel 5.13 HÄLSOTILLSTÅND

### **5.7.2 Individprovning av hingst med tävlingsmeritering**

- Hingst ska uppfylla härstamningskravet enligt kapitel 4.5.1 Kriterier för införande i Svensk Lipizzanerstamboks huvudavsnitt
- Hingst ska visas för ASHR:s avelsvärderingsnämnd exteriört enligt kapitel 5.10 EXTERIÖR
- Hingst som har tävlingsresultat minst motsvarande avelsvärdeklass AB enligt kapitel 6.3 AVELSVÄRDEKLASSER
- Hingst ska genomgå hälsoundersökning enligt kapitel 5.13 HÄLSOTILLSTÅND

### **5.7.3 Individprovning av hingst, som är avelsvärderad och har tilldelats minst motsvarande avelsvärdeklass B i annat land, innan import till Sverige**

- Hingst ska uppfylla härstamningskravet enligt kapitel 4.5.1 Kriterier för införande i Svensk Lipizzanerstamboks huvudavsnitt
- Hingst ska minst visas exteriört och avelsvärderas av ASHR:s avelsvärderingsnämnd exteriört enligt kapitel 5.10 EXTERIÖR
- Hingst ska genomgå hälsoundersökning enligt kapitel 5.13 HÄLSOTILLSTÅND
- Hingsts prestationer, gjorda i annat land, får tillgodoräknas honom i Sverige, och ska vägas in i den sammanlagda bedömningen vid tilldelning av hingstens avelsvärdeklass. Prestationerna ska minst motsvara de prestationer som krävs för respektive avelsvärdeklass enligt kapitel 6.3 AVELSVÄRDEKLASSER. I den svenska individprovningen likställs prestationen för avelsvärdeklass B som godkänt rid- eller körbarhetsprov med 6,0 poäng. Underlag tillställs ASHR:s avelsvärderingsnämnd

- Avkommor, som finns i annat land, får tillgodoräknas hingsten vid svensk avelsvärdering enligt kapitel 6.3 AVELSVÄRDEKLASSER. Underlag tillställs ASHR:s avelsvärderingsnämnd.

Hingst tilldelas den avelsvärdeklass som han är berättigad till enligt kapitel 6.3 AVELSVÄRDEKLASSER. Stamboksnummer tilldelas enligt kapitel 4.3.2 Svensk Lipizzanerstambok

#### **5.7.4 Individprovning av hingst, som är avelsvärderad och har tilldelats minst motsvarande avelsvärdeklass B i annat land, som används genom transportsperma eller fryst sperma i Sverige**

- Seminhingst ska uppfylla härstamningskravet enligt Kriterier för införande i Svensk Lipizzanerstambok kapitel 4.5.1 Kriterier för införande i Svensk Lipizzanerstamboks huvudavsnitt
- Seminhingsts prestationer ska minst motsvara avelsvärd bokstav B, som finns beskrivna under kapitel 6.3 AVELSVÄRDEKLASSER. Underlag ska tillställas ASHR:s styrelse
- Seminhingst ska vara avelsvärderad, i annat land, motsvarande minst avelsvärdeklass B enligt kapitel 6.3 AVELSVÄRDEKLASSER. Underlag ska tillställas ASHR:s styrelse
- För att avkomma ska kunna införas i Svensk Lipizzanerstamboks huvudavsnitt, ska hingsthållaren i Sverige betalat hingstavgift till SLF för betäckningsåret alternativt har hingstavgiften betalats av djurhållaren i samband med införande i grundstambok (utfärdande av hästpass).

Seminhingst visas inte för svensk avelsvärderingsnämnd och kan därför inte tilldelas svensk avelsvärdeklass eller svenskt stamboksnummer.

### **5.8 GODKÄNNANDEPROCEDUR STO**

Sto kan individprövas genom något av följande förfarande:

1. Individprovning av sto som är minst fem år
2. Individprovning av sto som är avelsvärderad i annat land innan import till Sverige

#### **5.8.1 Individprovning av sto som är minst fem år**

- Sto ska uppfylla härstamningskravet enligt kapitel 4.5.1 Kriterier för införande i Svensk Lipizzanerstamboks huvudavsnitt
- Sto ska visas exteriört enligt kapitel 5.10 EXTERIÖR, på en av ASHR godkänd avelsvärdering
- Avkommor bedöms enligt kapitel 6.3 AVELSVÄRDEKLASSER

#### **5.8.2 Individprovning av sto som är avelsvärderad i annat land innan import till Sverige**

- Sto ska uppfylla härstamningskravet enligt kapitel 4.5.1 Kriterier för införande i Svensk Lipizzanerstamboks huvudavsnitt
- Sto ska visas exteriört enligt kapitel 5.10 EXTERIÖR, på en av ASHR godkänd avelsvärdering
- Avkommor, som finns i annat land, får tillgodoräknas stoet vid svensk avelsvärdering enligt kapitel 6.3 AVELSVÄRDEKLASSER

Stoet tilldelas avelsvärdeklass enligt kapitel 6.3 AVELSVÄRDEKLASSER och stamboksnummer tilldelas enligt kapitel 4.3.2 Svensk Lipizzanerstambok.

## **5.9 HÄRSTAMNING**

### ***Gemensamma bestämmelser inom ASHR***

Härstamningsbedömning ska utföras på basis av all tillgänglig officiell information om föräldrars och närbesläktade hästars egna meriter och deras avkommor.

### ***Rasspecifika bestämmelser***

Häst ska uppfylla härstamningskraven enligt kapitel 4.5.1 Kriterier för införande i Svensk Lipizzanerstambok.

## **5.10 EXTERIÖR**

### ***Gemensamma bestämmelser inom ASHR***

Hästens exteriör och rörelser ska bedömas och beskrivas i förhållande till hästens ålder, avelsmål och användningsområde för rasen.

Bedömningar som inte genomförts av en avelsvärderingsnämnd, men som skett vid utställningar och visningar som är avelsvärdesgrundande, ska ingå i den samlade bedömningen av en hästs exteriör.

Bedömning sker under visning vid hand för 50-poängsskalen av Typ, HHB=Huvud-Hals-Bål, E=Extremiteterna och rörelsernas korrekthet, S=Skritt, T=Trav. I tillägg till dessa bedömningspunkter kan hästarna visas i lösgalopp i frihet i 60-poängsskalen.

### ***Rasspecifika bestämmelser***

Hingst bedöms exteriört vid varje individprovningstillfälle. Hingst ska vid individprovning mätas avseende mankhöjd, bröstomfång och skenbensomfång. Hingstens mankhöjd bör inte understiga 153 cm eller överstiga 158 cm vid fyra års ålder. Vid lägre eller högre mankhöjd ska en extra god rastyp bedömas uppväga avvikelserna från idealhöjden på 153 - 158 cm. Den traditionella skimmelfärgen är dominant. Alla färger accepteras.

Sto 4 år och äldre ska mätas avseende mankhöjd, skenbensomfång och bröstomfång.

Vid lägre eller högre mankhöjd ska en extra god rastyp bedömas uppväga avvikelserna från idealhöjden på 153 - 158 cm.

Protokoll finns i BILAGA 2: INDIVIDPRÖVNING HINGST, PROTOKOLL EXTERIÖR.

## 5.11 KVALITETSKLASSER

### *Gemensamma bestämmelser inom ASHR*

Rosett utdelas i samband med det muntliga omdömet enligt följande:

Kvalitetsklass	Rosett	50-poängsskala*	60-poängsskala*
I	Blå	38 - 50 poäng	45 - 60 poäng
II	Gul	35 - 37 poäng	42 - 44 poäng
III	Röd	30 - 34 poäng	41 poäng

## 5.12 PRESTATIONER

### *Gemensamma bestämmelser inom ASHR*

En hästs sammanvägda prestationer bedöms utifrån resultat från prestationsprov eller officiella tävlingar eller en kombination av detta, varvid hänsyn ska tas till ålder, ras och användningsområde. Endast resultat från officiella tävlingar och prov får ingå i bedömningen.

Tävlingar och prov arrangerade och sanktionerade av föreningar anslutna till ASHR, ASVH, SH och Svenska Ridsportförbundet är officiella. Även andra organisationers tävlingar kan vara officiella om det specificeras i rasspecifikt avelsprogram, även motsvarande internationella meriter kan tillgodoräknas.

Bedömning av prestationer sker enligt rasspecifikt avelsprogram och krav på domare enligt ASHR:s beslutade domarlista för aktuellt år.

### 5.12.1 Hingst

#### *Rasspecifika bestämmelser*

**För att erhålla avelsvärdeklass B krävs följande prestationsprov:**

Alternativ 1 - ridbarhetsprov - kan göras tidigast på våren vid fem års ålder.

Hingst ska ridas på träs enligt domares anvisningar. Dressyrspö får bäras. All övrig utrustning ska för övrigt följa Svenska Ridsportförbundets tävlingsreglemente (TR).

Hingst ska bedömas i skritt, trav och galopp där utvecklingsbarhet, temperament, samarbetsvilja och allmänt intryck ingår. I de olika gångarterna skall taktmässighet, elasticitet, balans, regelbundenhet, rörlighet, steglängd, bakbensaktivitet, ryggverksamhet, avspändhet och bärighet bedömas. Omdöme sätts enligt 10-poängsskala.

För godkänt prov ska genomsnittspoängen vara lägst 6,0 varav ingen delpoäng under 5.

Protokoll finns i BILAGA 3: INDIVIDPRÖVNING HINGST, PROTOKOLL RIDBARHETS PROV.

Alternativ 2 – körbarhetsprov - kan göras tidigast på våren vid fem års ålder.

Hingst ska köras med utrustning enligt tävlingsreglemente för sportkörning (TR V). Körbarhetsprovet görs enligt domares anvisningar. Funktionskontroll ska ske före start.

Hingst ska bedömas i skritt och trav där utvecklingsbarhet, temperament, samarbetsvilja och allmänt intryck ingår. I de olika gångarterna ska taktmässighet, elasticitet, balans, regelbundenhet, rörlighet, steglängd, bakbensaktivitet, ryggverksamhet, avspändhet och bärighet bedömas. Omdöme sätts enligt 10-poängsskala.

För godkänt prov ska genomsnittspoängen vara lägst 6,0 varav ingen delpoäng under 5.

Protokoll finns i BILAGA 4: INDIVIDPRÖVNING HINGST, PROTOKOLL KÖRBARHETSPROV.

**För att erhålla avelsvärdeklass AB krävs, förutom godkänt rid- eller körbarhetsprov, följande prestationsprov:**

Alternativ 1 - utökat ridbarhetsprov - kan göras tidigast på våren vid sex års ålder.

Hingst ska ridas i något av Svenska Ridsportförbundets dressyrprogram lägst LA:1 enligt TR II. Undantaget är spö, som får brukas i samtliga program, liksom under framridningen. Programmet ska lämnas in skriftligt till visningsnämnd minst fjorton dagar före provet. Hingst ska bedömas i skritt, trav och galopp där samling, tempoväxlingar, temperament, samarbetsvilja och allmänt intryck ingår. I de olika gångarterna ska taktmässighet, elasticitet, balans, samling, regelbundenhet, rörlighet, steglängd, bakbensaktivitet, ryggverksamhet, avspändhet och bärighet bedömas. Omdöme sätts enligt 10-poängsskala där genomsnittspoängen inte får understiga 5.

För godkänt prov ska genomsnittspoängen vara lägst 6,0 varav ingen delpoäng under 5.

Protokoll finns i BILAGA 5: INDIVIDPRÖVNING HINGST, PROTOKOLL UTÖKAT RIDBARHETSPROV.

Alternativ 2 – utökat körbarhetsprov – kan göras tidigast på våren vid sex års ålder.

Hingst ska köras med utrustning enligt tävlingsreglemente för sportkörning i valfritt dressyrprogram lägst motsvarande klass LA. Programmet ska lämnas in skriftligt till visningsnämnd minst fjorton dagar före provet. Funktionskontroll ska ske före start.

Hingst ska bedömas i skritt och trav där samling, tempoväxlingar, temperament, samarbetsvilja och allmänt intryck ingår. I de olika gångarterna ska taktmässighet, elasticitet, balans, samling, regelbundenhet, rörlighet, steglängd, bakbensaktivitet, ryggverksamhet, avspändhet och bärighet bedömas. Omdöme sätts enligt 10-poängsskala där genomsnittspoängen inte får understiga 5.

För godkänt prov ska genomsnittspoängen vara lägst 6,0 varav ingen delpoäng under 5.

Protokoll finns i BILAGA 6: INDIVIDPRÖVNING HINGST, PROTOKOLL UTÖKAT KÖRBARHETSPROV.

### **5.12.2 Sto**

Frivilligt rid- eller körprov kan genomföras på avelsvärdegrundande arrangemang, som exempelvis Riksutställning, SH:s sommarpremieringar eller andra av ASHR godkända arrangemang. Rid- eller körprov kan avläggas vid annat tillfälle än under exteriörbedömning. Det är djurhållarens ansvar att skicka in godkänt resultat av rid- eller körprov till registrator.

### Körprov

Körprov ska avläggas i enbetsanspanning. Hästen ska vara betslad med tränsbett. Släpa, kärra, sulky eller vagn får användas.

Om häst körs ska anspänning ske med hjälp av högst en medhjälpare. Hästen ska köras i skritt och trav (om redskapen medger) i båda varven samt göra halt och vändningar efter besiktningsmannens anvisningar. Minsta körsträcka är 100 m.

### Ridprov

Ridprov ska utföras under sadel. Hästen ska vara betslad med tränsbett. Inga hjälptyglar får användas. Spö är tillåtet. Ryttaren gör uppsittning inför besiktningsmannen och rider sedan i skritt, trav och galopp efter dennes anvisningar. Vid uppsittningen får en medhjälpare användas.

Ridsträckan bör vara minst 300 m. Ridningen bör ske på en bana om minst 20 x 40 m. Hästen ska ridas i alla gångarter i båda varven och under provet vända snett igenom minst två gånger. Provet inleds med skritt ca 50 m, därefter trav minst 100 m varvid vändning snett igenom bör ingå. Galoppen ska omfatta minst 150 m med vändning snett igenom. Provet avslutas med ett skrittmoment och halt framför besiktningsmannen.

Hästen får under provet inte visa tecken på dåligt lynne eller olater. Häst som visar påtaglig olydnad eller inte kan ridas i de föreskrivna gångarterna godkänns inte. Endast en häst bör ska vara inne på banan under provet. Föl får dock medfölja modern.

Godkänt prov tillräknas stoet vid tilldelning av avelsvärdeklass och förs in i stamboken.

## **5.13 HÄLSOTILLSTÅND**

### ***Gemensamma bestämmelser inom ASHR***

Bedömningen av hälsotillståndet ska omfatta allmän sundhet. Vid misstanke om smittsam sjukdom, dålig hållbarhet eller ärftlig defekt kan hästen remitteras till veterinär. Alla avelsdjur skall kontrolleras och bedömas avseende defekter som anges i Saknr L 115<sup>1</sup> om djurskydds krav vid avelsarbete. Vid misstanke om nedärvning av defekter skall avelsdomare före avelsvärderingsbeslut remittera ärendet till ASHR. För diagnos av vissa defekter kan röntgenundersökning krävas.

#### **För hingst:**

Bedömning av hälsotillstånd görs av veterinär. Ett protokoll för genomförd kontroll och bedömning ska nedtecknas och finnas för varje hingst. Om en ledamot i avelsvärderingsnämnden kräver det, ska ytterligare undersökning avseende hälsotillståndet genomföras, innan avelsvärderingsnämnden avger sitt ställningstagande.

#### **För sto, föl, unghäst, valack:**

Bedömning av hälsotillstånd görs av domare i samband med bedömningstillfället, såvida inte veterinär anlitas.

---

<sup>1</sup> Hänvisning finns i ASHR Plan och riktlinjer kapitel 5.2

***Rasspecifika bestämmelser***

Hingst ska vara veterinärt godkänd och besiktningen sker på visningsplatsen med ordinarie veterinär ingående i avelsvärderingsnämnden. Veterinären kan särskilt notera hingstens temperament i en skala från 1 - 10 där 10 är högsta betyg.

Protokoll finns i BILAGA 7: INDIVIDPRÖVNING HINGST, PROTOKOLL .

## **5.14 DOPINGREGLER**

***Gemensamma bestämmelser inom ASHR***

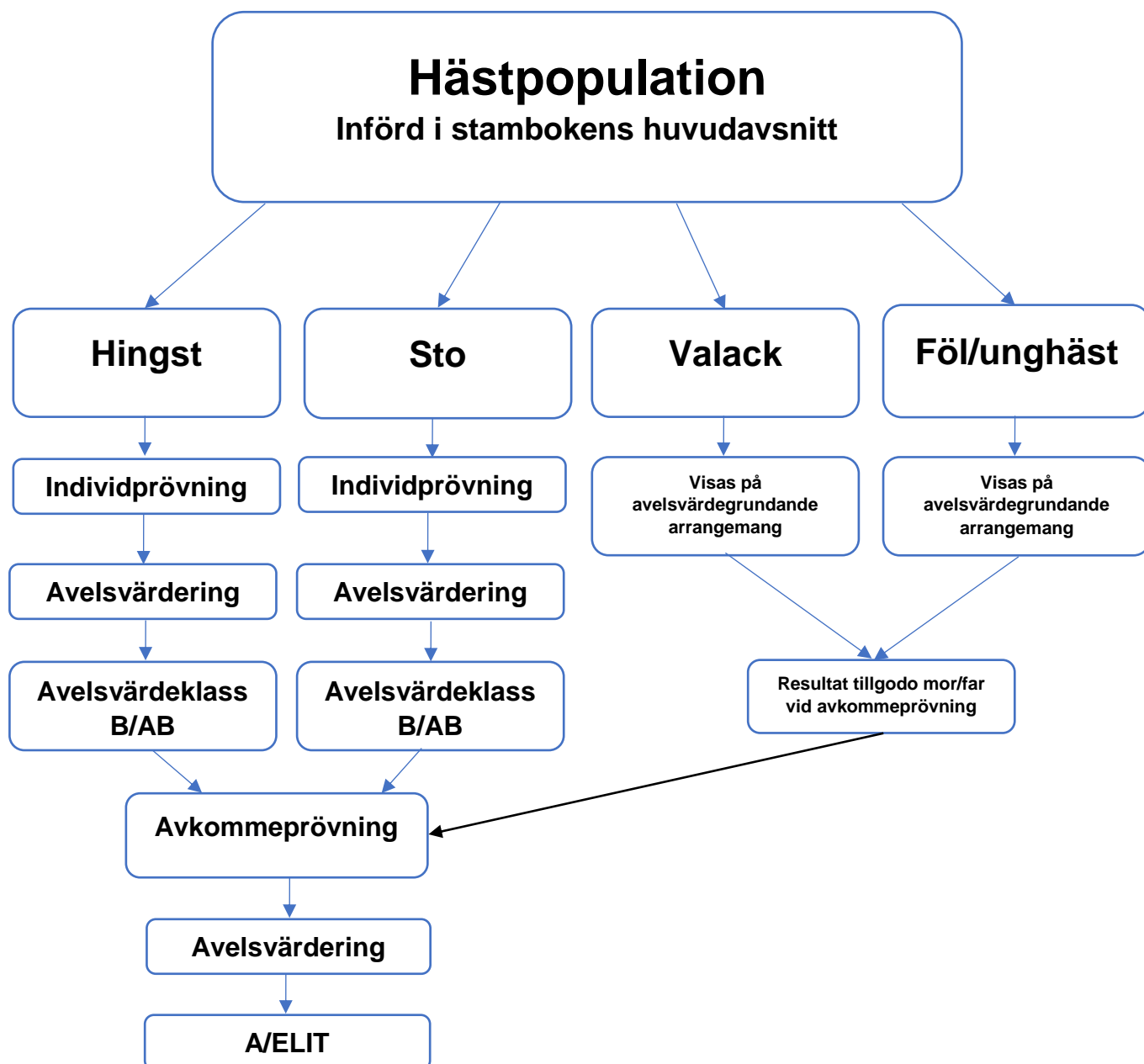
Häst som deltar i avelsvärdering får inte utsättas för doping eller andra otillbörliga åtgärder som påverkar hästens prestationsförmåga eller temperament. Hästägare är skyldig att meddela eventuell behandling eller medicinering inför avelsvärdering. Ledamot i avelsvärderingsnämnd kan utan föranmälan begära provtagning för dopinganalys.



## 6 AVELSVÄRDERING

### *Gemensamma bestämmelser inom ASHR*

Avelsvärdering utförs av en avelsvärderingsnämnd för att tilldela ett avelsdjur ett avelsvärde i form av en avelsvärdeklass. Avelsvärde beräknas med hjälp av bl.a. individprövning och avkommeprövning. Avelsvärdering ger möjlighet till urval av individer i relation till uppsatta urvals- och avelsmål för respektive ras.



## **6.1 SYFTE MED AVELSVÄRDERING**

### ***Gemensamma bestämmelser inom ASHR***

Avelsvärdering av hästar syftar till att främja kvalitet och bevarande samt utveckling av raserna och att förebygga ärftliga sjukdomar och defekter.

Resultat från avelsvärdering skapar underlag för planering, rådgivning och forskning inom hela hästsektorn i och med att alla resultat publiceras offentligt.

## **6.2 METODER FÖR TILLDELANDE AV AVELSVÄRDE**

### ***Gemensamma bestämmelser inom ASHR***

Tilldelande av avelsvärde:

- Individprovning: Sto eller hingst genomför en individprovning enligt rasspecifika krav. Avelsvärderingsnämnden gör en avelsvärdering utifrån individprovning, härstamningsvärdering och andra inkomna handlingar. Individen kan tilldelas avelsvärdeklass G, B eller AB.
- Avkommeprövning: Sto eller hingst bedöms utifrån sina avkommor enligt rasspecifika krav. Avelsvärderingsnämnden gör en avelsvärdering utifrån presenterat avkommeunderlag. Individen kan tilldelas avelsvärdeklass A eller ELIT. Ju större och säkrare avkommeunderlag som finns tillgängligt desto mindre hänsyn ska tas till härstamnings- och individprovning. Avkommeprövning kan göras vid flera tillfällen beroende på att antalet avkommor med bedömningsbara resultat ökar, vilket kan resultera i höjning av avelsvärdeklass.

I de fall avkommor finns ska dessa vägas in i avelsvärderingsbeslutet. Endast officiella resultat ska räknas.

Tävlingar och prov arrangerade och sanktionerade av föreningar anslutna till ASHR, SH och Svenska Ridsportförbundet är officiella. Även motsvarande internationella meriter kan tillgodoräknas.

## **6.3 AVELSVÄRDEKLASSER**

### ***Gemensamma bestämmelser inom ASHR***

Beslut om avelsvärdeklass tas av avelsvärderingsnämnd. Individens resultat från individprovning är underlag för avelsvärderingsbeslut vid avelsvärdeklass B och AB. Vid tilldelning av avelsvärdeklass A eller ELIT görs en avkommeprövning.

Avelsvärdeklasserna G, B och AB, baseras på individens egna meriter. Avelsvärdeklasserna A och ELIT baseras på avkommornas resultat. Tilldelning av avelsvärdeklass ger ett byte från grundstambok till riksstambok i stambokens huvudavsnitt.

Individer som genomfört godkänd avelsvärdering tilldelas prisrosett enligt följande:

Avelsvärdeklass	Rosett
ELIT	Blå-gul
A	Blå
AB	Gul
B	Röd

I och med att individen genomgått en godkänd avelsvärdering, hör den till rasens avelsdjur och flyttas därför till riksstambok.



### ***Rasspecifika bestämmelser***

#### **6.3.1 Hingst**

##### **Avelsvärdeklasser**

- G** tilldelas fyraårig hingst, som erhållit lägst 38 poäng exteriört och ingen delpoäng under 7. Hingst tilldelas avelsvärdeklass G under högst visningsåret. Avelsvärdeklassen är tidsbegränsad och räknas som en påbörjad individprovning utan tilldelning av stamboksnummer. Hingst fem år och äldre kan inte tilldelas avelsvärdeklass G. Hingst ska vara veterinärt godkänd.
- B** tilldelas hingst som erhållit lägst 38 poäng exteriört och ingen delpoäng under 7 samt genomfört godkänt rid- eller körbarhetsprov. Hingst yngre än fem år kan inte tilldelas avelsvärdeklass B. Hingst ska vara veterinärt godkänd.

- AB** tilldelas hingst, som tilldelats avelsvärdeklass B med lägst 40 poäng exteriört eller visats för avelsvärdeklass AB med lägst 40 poäng exteriört, samt genomfört godkänt utökat rid- eller körbarhetsprov, eller alternativt för utökat prestationsprov uppfyllt något av följande villkor:
- deltagit i officiell dressyrtävling lägst klass LA:1 och uppnått som lägst 62,00 %,
  - genomfört en godkänd officiell hopptävling lägst 1,20 m efter minst en felfritt genomförd grundhoppning 1,20 m,
  - genomfört en godkänd officiell tävling lägst H90-100 i Nationell klass fälttävlan,
  - genomfört minst en kvalificerad fullständig körtävling i klass LA,
  - varit godkänd på minst en officiell T50–80 km i distansritt,
  - varit godkänd i lägst LA i Working equitation och godkänd i aktuellt dressyrprogram för klassen, teknikbana med 12–16 hinder och speedbana med 12–16 hinder. Om teknik/speed rids på 20×40 bana ska hinderantalet i stället vara 8–14,
  - deltagit i uppsutten tävlingsklass godkänd av WRAS i lägst B-tävling med som lägst ett (1) godkänt resultat i samma tävlingsgren,
  - ridits enligt den Akademiska Ridkonstens utövare och godkänts i minst ett av följande prov: Piaff, Passage, Levad, Terre á Terreprovet eller Croupad & Ballotade/Caprioleprovet,
  - eller utfört prestation motsvarande ovanstående meriter

- AB** kan även tilldelas hingst som tilldelats avelsvärdeklass B med lägst 38 poäng exteriört och tillsammans med den sammanlagda summan av exteriörpoängen, genomsnittspoängen av rid- eller körbarhetsprovet samt det utökade rid- eller körbarhetsprovet har uppnått minst 52 poäng. I stället för utökat prestationsprov kan tävlingsresultat få tillgodoräknas.

Eventuella tävlingsresultat som önskas tillgodoräknas för AB ska tillställas ordförande i avelsvärderingsnämnden vid anmälan.

- A** tilldelas hingst som uppfyller kraven för avelsvärdeklass B samt har lämnat 20 levande födda avkommor införda i Svensk Lipizzanerstamboks huvudavsnitt, varav minst sju ska uppfylla något av nedanstående villkor:
- I klass för föl, 1–3-åriga unghästar eller fyraåriga och äldre hästar vid avelsvärdering eller avelsvärdesgrundande utställning har erhållit lägst 38 poäng exteriört vid bedömning med 50-poängsskala eller lägst 45 poäng exteriört vid bedömning med 60-poängsskala
  - vara avelsvärderat sto med avelsvärdeklass B med minst 35 poäng,
  - vara avelsvärderad hingst med lägst avelsvärdeklass G,
  - deltagit i officiell dressyrtävling lägst klass Lätt C och uppnått som lägst 62,00 %,
  - genomfört officiell hopptävling lägst klass 1,00 m efter minst en felfritt genomförd grundhoppning 1,00 m,
  - genomfört en godkänd Clear round i fälttävlan, vilket innebär godkänt dressyrprov med minst 50 % av dressyrprovets maxpoäng, felfritt hopprov samt i terrängprovet felfri på hinder och tidsmässigt inom en felmarginal på +/- 15 sekunder från optimaltiden,
  - varit godkänd i officiell körtävling lägst klass Lätt B,
  - varit godkänd på minst två (2) officiella Clear Round (CR) 40-50 km eller minst en (1) godkänd ritt på som lägst officiell tävlingsklass (T) 50-79 km i distansritt,

- varit godkänd i lägst klass Lätt C i Working equitation och godkänd i aktuellt dressyrprogram för klassen, teknikbana med 10–14 hinder, speedbana med 8–14 hinder,
- deltagit i uppsutten tävlingsklass godkänd av WRAS i lägst C-tävling med som lägst ett (1) godkänt resultat i samma tävlingsgren,
- häst som blivit som lägst riden och godkänd i ett Riddarprov enligt den Akademiska Ridkonstens utövare,
- eller utfört prestation motsvarande ovanstående meriter

Högst 3 av 7 räknade avkommor får vara bedömda i klass för föl eller 1–3-åriga unghästar.

**ELIT** tilldelas hingst som uppfyller kraven för avelsvärdeklass A samt har lämnat 40 levande födda avkommor införda i Svensk Lipizzanerstamboks huvudavsnitt, varav minst 10 ska uppfylla något av nedanstående villkor:

- I klass för föl, 1–3-åriga unghästar eller fyraåriga och äldre hästar vid avelsvärdering eller avelsvärdesgrundande utställning har erhållit lägst 40 poäng exteriört vid bedömning med 50-poängsskala eller lägst 48 poäng exteriört vid bedömning med 60-poängsskala
- vara avelsvärderad hingst med lägst avelsvärdeklass B,
- vara avelsvärderat sto med avelsvärdeklass AB, A eller ELIT,
- deltagit i officiell dressyrtävling lägst klass LA:1 och uppnått som lägst 62,00 %,
- genomfört en godkänd officiell hopptävling lägst 1,20 m efter minst en felfritt genomförd grundhoppning 1,20 m,
- genomfört en godkänd officiell tävling lägst H90-100 i Nationell klass fälttävlan,
- genomfört minst en kvalificerad fullständig körtävling i klass LA,
- varit godkänd på minst en officiell T50–80 km i distansritt,
- varit godkänd i lägst LA i Working equitation och godkänd i aktuellt dressyrprogram för klassen, teknikbana med 12–16 hinder och speedbana med 12–16 hinder. Om teknik/speed rids på 20×40 bana ska hinderantalet i stället vara 8–14.
- deltagit i uppsutten tävlingsklass godkänd av WRAS i lägst B-tävling med som lägst ett (1) godkänt resultat i samma tävlingsgren,
- ridits enligt den Akademiska Ridkonstens utövare och godkänts i minst ett av följande prov: Piaff, Passage, Levad, Terre á Terreprovet eller Croupad & Ballotade/Caprioleprovet,
- eller utfört prestation motsvarande ovanstående meriter

Högst 4 av 10 räknade avkommor får vara bedömda i klass för föl eller 1–3-åriga unghästar. Avelsvärdeklass A och ELIT kan utdelas postumt.

### **6.3.2 Sto**

#### **Avelsdiplom**

Utdelas till sto som vid fyra års ålder erhållit lägst 40 poäng exteriört vid avelsvärdering, varav ingen delpoäng under 7.

### **Avelsvärdeklasser**

**B** Stoet är lägst fem år gammal med minst en levande avkomma som kan intas Svensk Lipizzanerstamboks huvudavsnitt.

Om stoet är högst 10 år ska lägst 30 poäng exteriört, ingen delpoäng under fem, ha uppnåtts vid individprovningstillfället. Äldre ston ska bedömas vara av lägst motsvarande kvalitet om de inte poängbedöms vid avelsvärderingstillfället. Stoet har visats med föl av godtagbar kvalitet vid sidan, eller med äldre avkomma visad vid samma tillfälle, eller veterinärintyg om levande avkomma, eller intyg om äldre avkommas meriter vid tidigare avelsvärdering, tävling eller dylikt.

**AB** tilldelas sto som uppfyller minimikraven för avelsvärdeklass B och erhållit lägst 40 poäng vid avelsvärdering vid lägst fyra års ålder, eller erhållit lägst 35 poäng vid lägst fyra års ålder vid avelsvärdering och uppfyllt något av följande villkor:

- deltagit i officiell dressyrtävling lägst klass Lätt C och uppnått som lägst 62,00 %,
- genomfört officiell hopptävling lägst klass 1,00 m efter minst en felfritt genomförd grundhoppning 1,00 m,
- genomfört en godkänd Clear round i fälttävlan, vilket innebär godkänt dressyrprov med minst 50 % av dressyrprovets maxpoäng, felfritt hopprov samt i terrängprovet felfri på hinder och tidsmässigt inom en felmarginal på +/- 15 sekunder från optimaltiden,
- varit godkänd i officiell körtävling lägst klass Lätt B,
- varit godkänd på minst två (2) officiella Clear Round (CR) 40 - 50 km eller minst en (1) godkänd ritt på som lägst officiell tävlingsklass (T) 50 - 79 km i distansritt,
- varit godkänd i lägst klass Lätt C i Working equitation och godkänd i aktuellt dressyrprogram för klassen, teknikbana med 10 – 14 hinder, speedbana med 8 – 14 hinder,
- deltagit i uppsutten tävlingsklass godkänd av WRAS i lägst C-tävling med som lägst ett (1) godkänt resultat i samma tävlingsgren,
- häst som blivit som lägst riden och godkänd i ett Riddarprov enligt den Akademiska Ridkonstens utövare,
- eller utfört prestation motsvarande ovanstående meriter.

**A** Stoet ska uppfylla kraven för avelsvärdeklass B samt lämnat 5 levande födda föl, varav minst fyra av god exteriör beskaffenhet (lägst klass II eller motsvarande vid lägst ett års ålder), eller vara bruksmässigt goda. Bedömda avkommor ska ha för rasen berättigad härstamning för Svensk Lipizzanerstamboks huvudavsnitt.

Minst två av ovan nämnda fyra avkommor ska uppfylla något av nedanstående villkor:

- I klass för föl, 1–3-åriga unghästar eller fyraåriga och äldre hästar vid avelsvärdering eller avelsvärdegrundande utställning har erhållit lägst 38 poäng exteriört vid bedömning med 50-poängsskala eller lägst 45 poäng exteriört vid bedömning med 60-poängsskala,
- vara avelsvärderad hingst med lägst avelsvärdeklass G,
- vara avelsvärderat sto med avelsvärdeklass B med minst 35 poäng,
- deltagit i officiell dressyrtävling lägst klass Lätt C och uppnått som lägst 62,00 %,
- genomfört officiell hopptävling lägst klass 1,00 m efter minst en felfritt genomförd grundhoppning 1,00 m,

- genomfört en godkänd Clear round i fälttävlan, vilket innebär godkänt dressyrprov med minst 50 % av dressyrprovets maxpoäng, felfritt hoppövning samt i terrängprovet felfri på hinder och tidsmässigt inom en felmarginal på +/- 15 sekunder från optimaltiden,
- varit godkänd i officiell körtävling lägst klass Lätt B,
- varit godkänd på minst två (2) officiella Clear Round (CR) 40 - 50 km eller minst en (1) godkänd ritt på som lägst officiell tävlingsklass (T) 50 - 79 km i distansritt,
- varit godkänd i lägst klass Lätt C i Working equitation och godkänd i aktuellt dressyrprogram för klassen, teknikbana med 10–14 hinder, speedbana med 8–14 hinder,
- deltagit i uppsutten tävlingsklass godkänd av WRAS i lägst C-tävling med som lägst ett (1) godkänt resultat i samma tävlingsgren,
- häst som blivit som lägst riden och godkänd i ett Riddarprov enligt den Akademiska Ridkonstens utövare,
- eller utfört prestation motsvarande ovanstående meriter.

Högst 1 av 2 räknade avkommor får vara bedömda i klass för föl eller 1–3-åriga unghästar.

**ELIT** Stoet ska vara stambokfört och uppfylla kraven för avelsvärdeklass A samt lämnat sex levande födda föl, med härstamning berättigad för Svensk Lipizzanerstamboks huvudavsnitt.

Minst tre av ovan nämnda sex avkommor ska uppfylla något av nedanstående villkor:

- I klass för föl, 1–3-åriga unghästar eller fyraåriga och äldre hästar vid avelsvärdering eller avelsvärdegrundande utställning har erhållit lägst 40 poäng exteriört vid bedömning med 50-poängsskala eller lägst 48 poäng exteriört vid bedömning med 60-poängsskala,
- vara avelsvärderad hingst med lägst avelsvärdeklass B,
- vara avelsvärderat sto med avelsvärdeklass AB, A eller ELIT,
- deltagit i officiell dressyrtävling lägst klass LA:1 och uppnått som lägst 62,00 %,
- genomfört en godkänd officiell hopptävling lägst 1,20 m efter minst en felfritt genomförd grundhoppning 1,20 m,
- genomfört en godkänd officiell tävling lägst H90-100 i Nationell klass fälttävlan,
- genomfört minst en kvalificerad fullständig körtävling i klass LA,
- varit godkänd på minst en officiell T50–80 km i distansritt,
- varit godkänd i lägst LA i Working equitation och godkänd i aktuellt dressyrprogram för klassen, teknikbana med 12–16 hinder och speedbana med 12–16 hinder. Om teknik/speed rids på 20×40 bana ska hinderantalet i stället vara 8–14.
- deltagit i uppsutten tävlingsklass godkänd av WRAS i lägst B-tävling med som lägst ett (1) godkänt resultat i samma tävlingsgren,
- ridits enligt den Akademiska Ridkonstens utövare och godkänts i minst ett av följande prov: Piaff, Passage, Levad, Terre á Terreprovet eller Croupad & Ballotade/Caprioleprovet,
- eller utfört prestation motsvarande ovanstående meriter.

Högst 1 av 3 räknade avkommor får vara bedömda i klass för föl eller 1–3-åriga unghästar.

## BILAGA 1: ÖSTERRIKISKA MODERSTAMBOKENS DOKUMENT

Spanish Riding School – Federal Stud Piber  
Piber 1, A-8580 Köflach  
Austria

November 2010

### Studbook on the Origins of the Lipizzaner Breed

**Regulations and principles for breeding organisations within the European Union based on the ruling of the European Commission (92/353/EWG) of June 11<sup>th</sup>, 1992 including criteria for the admission and recognition of breeding organisations and associations which keep records or collect data on registered Lipizzan equines.**

#### Introduction

According to the 92/353/EWG regulation the Federal Stud Piber, A-8580 Köflach (Austria) is the recognized breeding organisation which keeps the Studbook on the origins of the Lipizzaner breed.

In line with item 3b of the attachment of the 92/353/EWG regulation the Federal Stud Piber draws up the following guidelines:

#### 1) Records on Origin

The records on lineage must include the following:

##### a) Name

The horses are named according to the traditional customs, namely

- 1.) according to the system of the former court stud Lippiza or
- 2.) according to the system of the former Austro-Hungarian State and Military studs.
  - Ad 1) The stallions' names are made up of the name of the sire and the dam (e.g. Pluto Presciana); the mares' names are chosen from the traditional names from the applicable mare family.
  - Ad 2) The foals' names are similar to their sire's names, despite gender, with an added foal number as a distinction

##### b) Gender

##### c) Coat colour, markings and brands (in case of alternative identification)

d) In the case of electronic identification the applicable code is to be registered; the breeding organisation or breeders association must keep a manageable register on the use of chips for electronic identification

e) Stick measure, chest width, size of cannon bone and date of measurement of the horse.

f) DNA-Microsatellite Analysis.

g) The records on lineage must include at least 5 generations

h) Country, place and date of birth

i) Furthermore, the following information on the parents' generation is to be recorded:

- Name of applicable mare family;
- Place of birth, year of birth of all ancestors



- j) The records on the origins must include the name and address of the breeding organisation or breeders association
- k) Date of registration and release

## 2) Definition of essential breeding objectives

The aim is to preserve the purebred Lipizzaner according to the traditional breeding regulations in the type of the baroque parade horse. Lipizzaners are typically bred as parade and dressage horses, for the High School of Classical Horsemanship and as traditional carriage horses.

## 3) Definition of Breeding Characteristics

With regard to selection, tradition and culture, the Lipizzaner breed is one of Europe's oldest horse breeds.

The phenotype of the Lipizzaner breed is directed for general use and has proven to be especially suited for classical horsemanship (High School – Haute École) and for carriage driving.

- a) The Lipizzaner is very expressive, he has a noble posture, the overall conformation is harmonious, the frame more rectangular than square. Ideally, the adult horse should measure between 153 cm and 158 cm. The head is expressive with large, black eyes, a wide, slightly curved forehead, finely modelled lower jaw, strong cheeks with sufficient freedom, straight or slightly convex nose line.
- b) In keeping with the requirements of the Baroque, the strong and highly set neck has an arched main line and erect posture.
- c) The main line flows with moderately high and long withers. The shoulders are strong and sufficiently long and should be set at an angle between 50° and 65° to the proportionately long upper arm. The chest should be deep and wide.
- d) The back is wide, muscular and compact, the haunches are strong.
- e) The croup should be round, strong and have a harmonious tail root.
- f) The horse should have relatively short, strong, dry legs with clear tendons, strong joints and hard, correctly formed hooves.
- g) The high knee action is typical and important and contributes towards the elegance, harmony and beauty of the parade step. The walk is energetic and bouncy, with a long stride. The hind leg bears the weight and is therefore a prerequisite for the good collection of the Lipizzaner breed.

The traditional grey factor is dominant. All colours are accepted.

The Lipizzaner is characterized by his hardiness, stamina, temperament, frugality, willingness to learn, obedience, and good nature.

## 4) Identification

All methods of identification which are in line with the regulation (EG) no. 504/2008 are possible.

## **5) The Studbook**

Every purebred Lipizzaner must be registered in the studbook.

A classification of the studbook is only possible within the performance criteria of the horse itself. This classification is the responsibility of the individual Lipizzaner breeding organisation.

## **6) Principles for the recognition of genealogy**

According to tradition stallions can only be attributed to the stallion bloodlines (Annex I) if their ancestry can be traced back without interruption to the founding sire and dam.

- a) According to tradition mares can only be attributed to a mare family (Annex I) if their ancestry can be traced back without interruption to the founding sire and mare.
- b) Should the name and / or the registration number of a horse be altered, this alteration must be recorded in the studbook in such a manner as to ensure the origin of the horse can be reconstructed.
- c) The recognized stallion bloodlines and mare families are listed in Annex I.

Additional stallion bloodlines or mare families are no longer recognized.

## Appendix 1

The recognized stallion bloodlines and mare families of the Lipizzaner breed

Next to the Pepiniere stallions and the already extinct bloodlines used at the Karst Court Stud of Lippiza (1580 – 1915) only the following stallion bloodlines and mare families are accepted within the Lipizzaner breed.

### Stallion Bloodlines

8 Stallion Bloodlines:

<u>Name</u>	<u>Origin of Progenitor</u>
<b>PLUTO</b>	(Court Stud Frederiksborg, 1765)
<b>CONVERSANO</b>	(Neapolitaner, 1767)
<b>MAESTOSO</b>	(Court Stud Kladrub, 1773)
<b>FAVORY</b>	(Court Stud Kladrub, 1779)
<b>NEAPOLITANO</b>	(Neapolitaner, 1790)
<b>TULIPAN</b>	(Stud Terezovač – Jankovič, around 1800)
<b>INCITATO</b>	(State Stud Mezöhegyes, 1802)
<b>SIGLAVY</b>	(Arabian, Syria 1810)

Mare Families**MARE FAMILIES**

From the records of the original studbooks. DNA-Analysis could entail alterations.

**A) CLASSICAL FAMILIES**

<b>Serial Number</b>	<b>Name of Family</b>	<b>Foundress of Family Place of Birth / Year of Birth</b>	<b>Origin</b>
1	SARDINIA	Sardinia (Lipizza, 1776)	Lipizza
2	SPADIGLIA	Spadiglia (Lipizza, 1778)	Lipizza
3	ARGENTINA	Argentina (Lipizza, 1767)	Lipizza
4	AFRICA	Africa (Kladrub, 1747)	Kladrub
5	ALMERINA	Almerina (Kladrub, 1769)	Kladrub
6	PRESCIANA/ BRADAMANTE	Presciana/Bradamante Kladrub, (1782/1777)	Kladrub
7	ENGLANDERIA	Englanderia (Kladrub, 1773)	Kladrub
8	EUROPA	Europa (Kladrub, 1774)	Kladrub
9	STORNELLA/ FISTULA	Fistula (Koptschan, 1771)	Koptschan
10	IVANKA/FAMOSA	Ivanka (Koptschan, 1754)	Koptschan
11	DEFLORATA	Deflorata (Frederiksborg, 1767)	Frederiksborg
12	CAPRIOLA	Capriola (Kladrub, 1785)	Kladrub
13	RAVA	Rava (Kladrub, 1755)	Kladrub
14	GIDRANE	184 Gidrane (orig. Arab. 1841)	Lipizza
15	DJEBRIN	100 Generale Junior (Babolna, 1824)	Radautz/Lipizza
16	MERCURIO (Radautzerin)	60 Freies Gestüt (Radautz, 1806)	Radautz/Lipizza
17	THEODOROSTA	Theodorosta (Bukovina, before 1870)	Lipizza

## B) RECOGNIZED NON-CLASSICAL FAMILIES

## MARE FAMILIES OF CROATIAN ORIGIN

<b>Serial Number</b>	<b>Name of Family</b>	<b>Foundress of Family Place of birth / Year of birth</b>	<b>Origin</b>
1	RENDES	Rendes (Turkish, before 1847)	Vukovar (Count Eltz)
2	HAMAD-FLORA	111 Hamad (Arabian, Bábolna, 1861)	Vukovar (Count Eltz)
3	ELJEN- ODALISKA	Nanczi (Eltz, 1904)	Vukovar (Count Eltz)
4	MISS WOOD	Miss Wood (Irish, 1890)	Vukovar (Count Eltz)
5	FRUSKA	Fruska (Eltz 1857)	Vukovar (Count Eltz)
6	TRAVIATA	Traviata (Cabuna, before 1913)	Cabuna (Jankovic)
7	MARGIT	Margit (Cabuna, before 1902)	Cabuna (Jankovic)
8	MANCZI	Maros (Cabuna, before 1899)	Cabuna (Jankovic)
9	MIMA/NANA	1 Vanda (Daruvar, 1898)	Daruvar (Tüköry)
10	ALKA	Alka (Djakovo, 1898)	Dakovo (Strossmayer)
11	KAROLINA	Karolina (Djakovo, 1885)	Dakovo (Strossmayer)
12	MUNJA	Munja (Djakovo, 1905)	Dakovo (Strossmayer)
13	ERCEL	Ercel (Terezovac, ±1880)	Terezovac (Jankovic)
14	CZIRKA	Czirka (Terezovac, mid-19 <sup>th</sup> century)	Terezovac (Jankovic)
15	502 MOZSGO PERLA	Komamasszony (Terezovac, 1874)	Terezovac (Jankovic)
16	REBECCA- THAIS	Rebekka I (Araber, Visnjevac, 1914)	Vrbik (Reisner)

## MARE FAMILIES OF HUNGARIAN ORIGIN

<b>Serial Number</b>	<b>Name of Family</b>	<b>Foundress of Family Place of birth / Year of birth</b>	<b>Origin</b>
1	542 MAGYAR KANCA	542 Original Hungarin (Mezőhegyes, 1790)	Mezőhegyes
2	759 ORIGINAL MOLDAUERIN	759 Original Moldauerin (Mezőhegyes, 1804)	Mezőhegyes
3	2064 NEAP LEPKES	134 Orig. Holsteinerin (Mezőhegyes, before 1790)	Mezőhegyes
4	2070 MADAR VI	236 Orig. Moldauerin (Mezőhegyes, Mez. 1782)	Mezőhegyes
5	2038 NEAP.JUCI	56 Siglavy Bagdady (Bábolna, 1905)	Bábolna
6	2052 NEAP. SZERENA	79 Szerena	Tata (Esterhazy)
7	81 MAESTOSO SOSTENUTA	101 Siglavy II (Bábolna, 1897)	Tata (Esterhazy)
8	TOPLICA/ SIGLAVY	Siglavy II (Bábolna, before 1900)	Mozsgó (Biedermann)
9	2222 ALYAS/ e.ANNA	280 Galsar (Pusztazer)	Pusztazer (Pallavicini)
10	2214 ALPAR/ e.ANGYAL	Arabella (Pusztazer)	Pusztazer (Pallavicini)
11	PALLAVICINI LEPKE	Nusi (Pusztazer)	Pusztazer (Pallavicini)
12	2004 ANLOK/e.ANCZI	Hazzard (Pusztazer)	Pusztazer (Pallavicini)
13	501 KARST PARTA	unknown	Lipizza
14	ANEMONE	Maestoso XXXIX (Mezőhegyes, around 1865)	Mezőhegyes
15	461 BUKOVINAI	461 Original Bukovinerin (Bukovina, before 1830)	Mezőhegyes
16	555 GENERALE XXII	179 Mezőhegyeser (Mezőhegyes, around 1800)	Mezőhegyes

## MARE FAMILIES OF RUMANIAN ORIGIN

<b>Serial Number</b>	<b>Foundress of Family Place of birth / Year of birth</b>	<b>Origin</b>
1	60 Lipitzer Race (Mezőhegyes, um 1800)	Mezőhegyes
2	461 Moldauerin (Mezőhegyes, 1782)	Mezőhegyes
3	410 TURTSY (Count Karolyi, Siebenburgen 1801)	Mezőhegyes
4	48 FAVORY X-4 (Fogaras, 1909)	Fogaras/Mezőhegyes
5	5 FAVORY XV-8 (Fogaras, 1912)	Fogaras/Mezőhegyes
6	14 TULIPAN-14 (Fogaras, 1915)	Fogaras/Mezőhegyes
7	84 TULIPAN-4 (Fogaras, 1916)	Fogaras/Mezőhegyes
8	36 NEAPOLITANO-1 (Fogaras, 1914)	Fogaras/Mezőhegyes
9	49 HIDAS (Count Andrassy, 1909)	Sambata de Jos
10	22 MAESTOSO BASOVICA (Private, 1912)	Sambata de Jos
11	519 Original Moldauerin (1787)	Mezőhegyes
12	54 ROMANITO (Mezőhegyes, 1806)	Mezőhegyes
13	296 CONVERSANO XII-3 (Fogaras, 1913)	Mezőhegyes

C) RECOGNIZED HYBRIDIZATION  
STALLIONS AND MARES WITH ARABIAN BLOOD USED FOR  
HYBRIDIZATION AFTER 1918

Serial Number	Name of Horse	Sire/Dam
1	Miecznik ox (Janow Podlaski 1931)	Festisz (Janow Podl. 1924) Koalicija (Radautz 1918)
2	Lotnik ox (Dobuzek 1938)	Opal (Janow Podl. 1933) Mokka (Janow Podl. 1933)
3	Trypolis ox (Janow Podlaski. 1937)	Enwer Bay (Janow Podl. 1923) Kahira (Janow Podl. 1929)
4	Kadina XXIII (Gorazde 1932)	29 Siglavy III (Gorazde, 1922) 199 Kadina XV (Gorazde, 1928)
5	781 Amurath Shagya (Gorazde 1932)	32 Amurath Shagya (Radautz 1909) 162 Fatinica VIII (Gorazde 1924)
6	413 Shagya X-5 (Radautz 1912)	Shagya X (Radautz 1899) 117 Amurath-2 (Radautz 1898)
7	Shagya XXXIII (Bábolna 1942)	Shagya XXIX (Bábolna 1924) 109 Shagya XXIII (Bábolna 1931)
8	594 Hanka III (Karadordevo, 1966)	757 Siglavy II-4 (Karadordevo 1955) 566 Hamdani (Karadordevo 1955)
9	168 Darinka (Ilok 1925)	21 Siglavy II (Gorazde 1909) Arijana (Ilok 1920)
10	Malla	Maestoso Forella (Novi Slankamen) Machad (Araberstute)
11	Lola (Forelle)	Kholil ox Forella (gem.Lipizzaner)
12	578 Fatiha IV (Gladnos, 1957)	78 Kuhaylan Zaid III-14 (Karadordevo 1952) 1 Fatiha (Ilok, 1938)

A.m. hybridizations were conducted at the traditionally recognized Lipizzaner studs after 1918. All other extrinsic hybridizations conducted after 1918 are not recognized within the Lipizzaner pedigree.



## BILAGA 2: INDIVIDPRÖVNING HINGST, PROTOKOLL EXTERIÖR



### Protokoll exteriörbedömning Individprovning lipizzanerhingst

Plats och datum:

<del>Visningsnr.</del>	Hästens namn	Regnr
Mankhöjd	Bröstmåfång	Skenbensmåfång

Bedömningsgrupp	Omdöme	Poäng
Typ		
Huvud, hals, bål och kors		
Extremiteter och rörelsernas korrekthet		
Rörelsemekanik i skritt		
Rörelsemekanik i trav		
		Totalt:

---

 Avelsdomare/~~Premieringsförrättare~~

## BILAGA 3: INDIVIDPRÖVNING HINGST, PROTOKOLL RIDBARHETSPROV



### Protokoll ridbarhetsprov Individprovning lipizzanerhingst

Datum:	Plats:	Visningsnummer:
Hästens ålder:	Hästens namn:	Registreringsnummer:

#### Skritt

	10-gradigt omdöme	Kompletterande omdöme
Takt (4-takt), regelbundenhet	1 2 3 4 5 6 7 8 9 10 □ □ □ □ □ □ □ □ □ □	
Rörlighet, steglängd, ryggverksamhet	1 2 3 4 5 6 7 8 9 10 □ □ □ □ □ □ □ □ □ □	
Bakbensaktivitet, framåtbjudning	1 2 3 4 5 6 7 8 9 10 □ □ □ □ □ □ □ □ □ □	
Avspändhet	1 2 3 4 5 6 7 8 9 10 □ □ □ □ □ □ □ □ □ □	
Karaktär, typiskt för rasen	1 2 3 4 5 6 7 8 9 10 □ □ □ □ □ □ □ □ □ □	
Övrigt	Kommentar	
		Poäng

#### Trav

	10-gradigt omdöme	Kompletterande omdöme
Takt (2-takt), regelbundenhet	1 2 3 4 5 6 7 8 9 □ □ □ □ □ □ □ □ □	
Balans, jämvikt	1 2 3 4 5 6 7 8 9 □ □ □ □ □ □ □ □ □	
Rörlighet, bogfrihet, elasticitet	1 2 3 4 5 6 7 8 9 □ □ □ □ □ □ □ □ □	
Bakbensaktivitet, steglängd, påskjut	1 2 3 4 5 6 7 8 9 □ □ □ □ □ □ □ □ □	
Ryggverksamhet, bärighet	1 2 3 4 5 6 7 8 9 □ □ □ □ □ □ □ □ □	
Avspändhet, framåtbjudning	1 2 3 4 5 6 7 8 9 □ □ □ □ □ □ □ □ □	
Karaktär, typiskt för rasen	1 2 3 4 5 6 7 8 9 □ □ □ □ □ □ □ □ □	
Övrigt	Kommentar	
		Poäng



## Galopp

## Sida 2 Protokoll ridbarhetsprov

	10-gradigt omdöme	Kompletterande omdöme
Takt (3-takt), regelbundenhet	1 2 3 4 5 6 7 8 9 □ □ □ □ □ □ □ □ □	
Elasticitet, rörlighet	1 2 3 4 5 6 7 8 9 □ □ □ □ □ □ □ □ □	
Balans, jämvikt	1 2 3 4 5 6 7 8 9 □ □ □ □ □ □ □ □ □	
Språnglängd	1 2 3 4 5 6 7 8 9 □ □ □ □ □ □ □ □ □	
Bakbensaktivitet, ryggverksamhet, bärighet	1 2 3 4 5 6 7 8 9 □ □ □ □ □ □ □ □ □	
Avspändhet, framåtbjudning	1 2 3 4 5 6 7 8 9 □ □ □ □ □ □ □ □ □	
Karaktär, typiskt för rasen	1 2 3 4 5 6 7 8 9 □ □ □ □ □ □ □ □ □	
Övrigt	Kommentar	
		Poäng <input type="text"/>

## Allmänt intryck

Poäng

Utvecklingsbarhet (Fysiska förutsättningar för vidare utbildning och användning)		
Temperament (Energisk, vaken, avspänd, loj)		
Samarbetsvilja (Arbetsvillig, påverkbar, förmåga att ta till sig utbildning, lösgjordhet)		
Övrigt	Kommentar	

Genomsnittspoäng 

Bruksprovsdomare



#### Ridbarhetsprov

- Hästen får 3 minuter på sig att vänja sig vid omgivningen innan bedömningen börjar
- Bedömningen tar max 10 minuter
- Vid yttre störningsmoment som inverkar på bedömningen, kan tiden behöva justeras. Den bedömningen gör bruksprovsdomaren
- Hästens utrustning är tillpassad för att ge hästen bästa förutsättningar att visa sig.
- Dressyrspö får bäras. All övrig utrustning ska för övrigt följa Svenska Ridsportförbundets tävlingsreglemente (TR)

För godkänt prov ska genomsnittspoängen vara lägst 6,0 varav ingen delpoäng under 5.

Dessa moment ska ingå i ridbarhetsprovet och rids enligt domarens anvisningar:

- Hästens förmåga att följa fyrkantsspåret
- Ställa upp och förbli stillastående
- Skritta med kontakt på tygel, respektive fri tygel
- Traven ska ridas i god eftergift och i god rytm och balans
- Visa hästen i båda varven i alla gångarter
- Travvolter på 15 meter och galppvolter på 20 meter
- Serpentin i tre bågar (40-meters bana) i trav
- Visa övergångar skritt-trav och trav-skritt, trav-galopp och galopp-trav-skritt
- Tempoväxlingar, visa förmåga till variation av steglängd i trav och galopp
- Hästen visas både under nedsittning och lätt sits i både trav och galopp. Stiglädrens längd anpassas så att ryttaren har en god balans under lätttridning och lätt sits

Vad domaren tittar efter:

- Ren takt i gångarterna
- Ridning med en jämn kontakt och i god lösgjordhet med en god eftergift
- Att kunna följa fyrkanten, göra rättställda hörnpasseringar och att hästen kan forma sig efter voltens storlek.
- Att hästen kan hålla gångarterna
- Att kunna visa övergångar
- Förmåga till tempoväxlingar
- Rida både i nedsittning och lätttridning/lätt sits

## BILAGA 4: INDIVIDPRÖVNING HINGST, PROTOKOLL KÖRBARHETSPROV



### Protokoll körbarhetsprov individprovning lipizzanerhingst

Datum:	Plats:	Visningsnummer:
Hästens ålder:	Hästens namn:	Registreringsnummer:

#### Skritt

	-	+	Kompletterande omdöme
Takt (4-takt), regelbundenhet	<input type="checkbox"/>	<input type="checkbox"/>	<input type="checkbox"/>
Rörlighet, steglängd, ryggverksamhet	<input type="checkbox"/>	<input type="checkbox"/>	<input type="checkbox"/>
Bakbensaktivitet, framåtbjudning	<input type="checkbox"/>	<input type="checkbox"/>	<input type="checkbox"/>
Avspändhet	<input type="checkbox"/>	<input type="checkbox"/>	<input type="checkbox"/>
Karaktär, typiskt för rasen	<input type="checkbox"/>	<input type="checkbox"/>	<input type="checkbox"/>
Övrigt	Kommentar		
			Poäng <input type="text"/>

#### Trav

	-	+	Kompletterande omdöme
Takt (2-takt), regelbundenhet	<input type="checkbox"/>	<input type="checkbox"/>	<input type="checkbox"/>
Balans, jämvikt	<input type="checkbox"/>	<input type="checkbox"/>	<input type="checkbox"/>
Rörlighet, bogfrihet, elasticitet	<input type="checkbox"/>	<input type="checkbox"/>	<input type="checkbox"/>
Bakbensaktivitet, steglängd, påskjut	<input type="checkbox"/>	<input type="checkbox"/>	<input type="checkbox"/>
Ryggverksamhet, bårighet	<input type="checkbox"/>	<input type="checkbox"/>	<input type="checkbox"/>
Avspändhet, framåtbjudning	<input type="checkbox"/>	<input type="checkbox"/>	<input type="checkbox"/>
Karaktär, typiskt för rasen	<input type="checkbox"/>	<input type="checkbox"/>	<input type="checkbox"/>
Övrigt	Kommentar		
			Poäng <input type="text"/>



Sida 2 Protokoll körbarhetsprov

## Allmänt intryck

		Poäng
Utvecklingsbarhet (Fysiska förutsättningar för vidare utbildning och användning)		
Temperament (Energisk, vaken, avspänd, loj, <u>framåtbjudning</u> )		
Samarbetsvilja (Arbetsvillig, påverkbar, förmåga att ta till sig utbildning, lösgjordhet)		
Övrigt	Kommentar	

Genomsnittspoäng



---

 Bruksprovsdomare



### Körbarhetsprov

- Hästen får 3 minuter på sig att vänja sig vid omgivningen innan bedömningen börjar
- Bedömningen tar max 10 minuter
- Vid yttre störningsmoment som inverkar på bedömningen, kan tiden behöva justeras. Den bedömningen gör bruksprovsdomaren.
- Hästens utrustning är tillpassad för att ge hästen bästa förutsättningar att visa sig
- All utrustning enligt Svenska Ridsportförbundets tävlingsreglemente för sportkörning (TR V)
- Funktionskontroll ska ske före start

För godkänt prov ska genomsnittspoängen vara lägst 6,0 varav ingen delpoäng under 5.

Dessa moment ska ingå i körbarhetsprovet och körs enligt domarens anvisningar:

- Hästens förmåga att följa fyrkantsspåret
- Ställa upp och förbli stillastående
- Skritta med kontakt på töm, respektive fri töm
- Traven ska köras i god eftergift och i god rytm och balans
- Visa hästen i båda varven i skritt och trav
- Travvolter på 30 meter
- Serpentin i tre bågar (80-meters bana) i trav
- Visa övergångar skritt-trav och trav-skritt
- Tempoväxlingar, visa förmåga till variation av steglängd i trav

Vad domaren tittar efter:

- Ren takt i gångarterna
- Körning med en jämn kontakt och i god lösgjordhet med en god eftergift
- Att kunna följa fyrkanten, göra rättställda hörnpasseringar och att hästen kan forma sig efter voltens storlek
- Att hästen kan hålla gångarterna
- Att kunna visa övergångar
- Förmåga till tempoväxlingar

## BILAGA 5: INDIVIDPRÖVNING HINGST, PROTOKOLL UTÖKAT RIDBARHETS PROV



### Protokoll utökat ridbarhetsprov Individprovning lipizzanerhingst

Datum:	Plats:	Visningsnummer:
Hästens ålder:	Hästens namn:	Registreringsnummer:

#### Skritt

	10-gradigt omdöme	Kompletterande omdöme
Takt (4-takt), regelbundenhet	1 2 3 4 5 6 7 8 9 10 □ □ □ □ □ □ □ □ □ □	
Rörlighet, steglängd ryggverksamhet	1 2 3 4 5 6 7 8 9 10 □ □ □ □ □ □ □ □ □ □	
Bakbensaktivitet, framåtbjudning	1 2 3 4 5 6 7 8 9 10 □ □ □ □ □ □ □ □ □ □	
Avspändhet	1 2 3 4 5 6 7 8 9 10 □ □ □ □ □ □ □ □ □ □	
Karaktär, typiskt för rasen	1 2 3 4 5 6 7 8 9 10 □ □ □ □ □ □ □ □ □ □	
Övrigt	Kommentar	
<b>Poäng</b>		

#### Trav

	10-gradigt omdöme	Kompletterande omdöme
Takt (2-takt), regelbundenhet	1 2 3 4 5 6 7 8 9 10 □ □ □ □ □ □ □ □ □ □	
Balans, jämvikt	1 2 3 4 5 6 7 8 9 10 □ □ □ □ □ □ □ □ □ □	
Rörlighet, bogfrihet elasticitet	1 2 3 4 5 6 7 8 9 10 □ □ □ □ □ □ □ □ □ □	
Bakbensaktivitet, steglängd, påskjut	1 2 3 4 5 6 7 8 9 10 □ □ □ □ □ □ □ □ □ □	
Ryggverksamhet, bärighet	1 2 3 4 5 6 7 8 9 10 □ □ □ □ □ □ □ □ □ □	
Avspändhet, framåtbjudning	1 2 3 4 5 6 7 8 9 10 □ □ □ □ □ □ □ □ □ □	
Rörlighet, frihet i sidvärtsrörelser	1 2 3 4 5 6 7 8 9 10 □ □ □ □ □ □ □ □ □ □	
Förmåga till samling	1 2 3 4 5 6 7 8 9 10 □ □ □ □ □ □ □ □ □ □	
Karaktär, typiskt för rasen	1 2 3 4 5 6 7 8 9 10 □ □ □ □ □ □ □ □ □ □	
Övrigt	Kommentar	
<b>Poäng</b>		





Galopp

Sida 2 Protokoll utökat ridbarhetsprov

	10-gradigt omdöme	Kompletterande omdöme
Takt (3-takt), regelbundenhet	1 2 3 4 5 6 7 8 9 10 □ □ □ □ □ □ □ □ □ □	
Elasticitet, rörlighet	1 2 3 4 5 6 7 8 9 10 □ □ □ □ □ □ □ □ □ □	
Balans, jämvikt	1 2 3 4 5 6 7 8 9 10 □ □ □ □ □ □ □ □ □ □	
Språnglängd	1 2 3 4 5 6 7 8 9 10 □ □ □ □ □ □ □ □ □ □	
Bakbensaktivitet, ryggverksamhet, bärighet	1 2 3 4 5 6 7 8 9 10 □ □ □ □ □ □ □ □ □ □	
Avspändhet, framåtbjudning	1 2 3 4 5 6 7 8 9 10 □ □ □ □ □ □ □ □ □ □	
Förmåga till samling	1 2 3 4 5 6 7 8 9 10 □ □ □ □ □ □ □ □ □ □	
Karaktär, typiskt för rasen	1 2 3 4 5 6 7 8 9 10 □ □ □ □ □ □ □ □ □ □	
Övrigt	Kommentar	
	Poäng	<input type="text"/>

Allmänt intryck

Poäng

Samling (förmåga att utveckla ökad samling o rörelser)		<input type="text"/>
Temperament (Energisk, vaken, avspänd, loj)		<input type="text"/>
Samarbetsvilja (arbetsvillig, påverkbar, förmåga att ta till sig utbildning, lösgjordhet)		<input type="text"/>
Övrigt	<input type="text"/>	

Genomsnittspoäng

Bruksprovsdomare



#### Utökat ridbarhetsprov

Hingst ska ridas i något av Svenska Ridsportförbundets tävlingsreglemente Dressyr (TR II) dressyrprogram lägst klass LA:1. Programmet ska lämnas in skriftligt till visningsnämnd minst fjorton dagar före provet.

För godkänt prov ska genomsnittspoängen vara lägst 6,0 varav ingen delpoäng under 5.

#### Provet utförande:

- Hästen får 3 minuter på sig att vänja sig vid omgivningen innan bedömningen börjar
- Vid yttre störningsmoment som inverkar på bedömningen, får bruksprovsdomaren bedöma om provet ska avbrytas tillfälligt
- Hästens utrustning är tillpassad för att ge hästen bästa förutsättningar att visa sig
- Dressyrspö får bäras. All övrig utrustning ska för övrigt följa Svenska Ridsportförbundets tävlingsreglemente för dressyr (TR II)

## BILAGA 6: INDIVIDPRÖVNING HINGST, PROTOKOLL UTÖKAT KÖRBARHETSPROV



### Protokoll utökat körbarhetsprov Individprovning lipizzanerhingst

Datum:	Plats:	Visningsnummer:
Hästens ålder:	Hästens namn:	Registreringsnummer:

#### Skritt

	10-gradigt omdöme	Kompletterande omdöme
Takt (4-takt), regelbundenhet	1 2 3 4 5 6 7 8 9 10 □ □ □ □ □ □ □ □ □ □	
Rörlighet, steglängd ryggverksamhet	1 2 3 4 5 6 7 8 9 10 □ □ □ □ □ □ □ □ □ □	
Bakbensaktivitet, framåtbjudning	1 2 3 4 5 6 7 8 9 10 □ □ □ □ □ □ □ □ □ □	
Avspändhet	1 2 3 4 5 6 7 8 9 10 □ □ □ □ □ □ □ □ □ □	
Karaktär, typiskt för rasen	1 2 3 4 5 6 7 8 9 10 □ □ □ □ □ □ □ □ □ □	
Övrigt	Kommentar	
	Poäng	

#### Trav

	10-gradigt omdöme	Kompletterande omdöme
Takt (2-takt), regelbundenhet	1 2 3 4 5 6 7 8 9 10 □ □ □ □ □ □ □ □ □ □	
Balans, jämvikt	1 2 3 4 5 6 7 8 9 10 □ □ □ □ □ □ □ □ □ □	
Rörlighet, bogfrihet elasticitet	1 2 3 4 5 6 7 8 9 10 □ □ □ □ □ □ □ □ □ □	
Bakbensaktivitet, steglängd, påskjut	1 2 3 4 5 6 7 8 9 10 □ □ □ □ □ □ □ □ □ □	
Ryggverksamhet, bärighet	1 2 3 4 5 6 7 8 9 10 □ □ □ □ □ □ □ □ □ □	
Avspändhet, framåtbjudning	1 2 3 4 5 6 7 8 9 10 □ □ □ □ □ □ □ □ □ □	
Rörlighet, frihet i sidwärtsrörelser	1 2 3 4 5 6 7 8 9 10 □ □ □ □ □ □ □ □ □ □	
Förmåga till samling	1 2 3 4 5 6 7 8 9 10 □ □ □ □ □ □ □ □ □ □	
Karaktär, typiskt för rasen	1 2 3 4 5 6 7 8 9 10 □ □ □ □ □ □ □ □ □ □	
Övrigt	Kommentar	
	Poäng	



## Sida 2 Protokoll utökat körbarhetsprov

## Allmänt intryck

		Poäng
Samling (förmåga att utveckla ökad samling o rörelser)		
Temperament (Energisk, vaken, avspänd, loj)		
Samarbetsvilja (arbetsvillig, påverkbar, förmåga att ta till sig utbildning, lösgjordhet)		
Övrigt		

Genomsnittspoäng

## Bruksprovsdomare

Utökat körbarhetsprov

Hingst ska köras i något av Svenska Ridsportförbundets tävlingsreglemente Sportkörning (TR V) dressyprogram lägst klass LA. Programmet ska lämnas in skriftligt till visningsnämnd minst fjorton dagar före provet.

För godkänt prov ska genomsnittspoängen vara lägst 6,0 varav ingen delpoäng under 5.

## Provets utförande:

- Hästen får 3 minuter på sig att vänja sig vid omgivningen innan bedömningen börjar
- Vid yttre störningsmoment som inverkar på bedömningen, får bruksprovsdomaren bedöma om provet ska avbrytas tillfälligt
- Hästens utrustning är tillpassad för att ge hästen bästa förutsättningar att visa sig
- All utrustning enligt Svenska Ridsportförbundets tävlingsreglemente för sportkörning (TR V)
- Funktionskontroll ska ske före start

## BILAGA 7: INDIVIDPRÖVNING HINGST, PROTOKOLL HÄLSOTILLSTÅND



### Protokoll hälsotillstånd Individprovning lipizzanerhingst

Datum:	Plats:	Visningsnummer:
Hästens ålder:	Hästens namn:	Registreringsnummer:

Identitet kontrollerad mot identitetshandling/pass  Chip stämmer med passhandling

Mått: Mankhöjd \_\_\_\_\_ Bröstomfång \_\_\_\_\_ Skenbensomfång \_\_\_\_\_

Bedömning av hälsotillståndet:

Allmän sundhet	
Hållbarhet i förhållande till ålder och användningsområde	
Frihet från ärftliga defekter	
Hingstens bedömda temperament, skala från <u>1-10</u> där 10 är högsta betyg + text. (Frivilligt)	

Kontroll av testiklar:  Utan anmärkning  Med anmärkning \_\_\_\_\_

Fynd hos hingsten enligt 3 § Djurskyddsmyndighetens föreskrift (DFS 2004:22):

Fynd	Beteckning	Kommentar

Fynd enligt ovan som kräver röntgenundersökning

Hingst godkänd vid veterinärbesiktning

Hingst underkänd vid veterinärbesiktning

\_\_\_\_\_  
Leg veterinär